

# SUSTAINABILITY REPORT

Empowering Nature's Legacy

**KSA**  
PT. KRISHNA SUKSES  
ABADI

## LAPORAN KEBERLANJUTAN

Memberdayakan Warisan Alam

PT. KRISHNA SUKSES ABADI  
2025

## THEME DESCRIPTION

As a leading Indonesian producer, processor, and exporter of natural pine-derived products, PT Krishna Sukses Abadi is committed to harmonizing economic growth with environmental stewardship and social upliftment. PT Krishna Sukses Abadi remains steadfast in its commitment to maintaining harmony and a sustainable balance between business operations and environmental conservation. With a primary focus on pine resin processing, the company deeply recognizes that the natural resources it manages are a valuable trust that must be preserved for the benefit of future generations. Therefore, through the preparation and submission of this Sustainability Report, we intend to reaffirm our unwavering commitment to implementing responsible business practices across the board, while simultaneously delivering added value and sustainable benefits to the natural environment, surrounding communities, and all relevant stakeholders.

Through the implementation of solid sustainability principles and continuous innovation throughout its operational value chain, PT. Krishna Sukses Abadi is firmly committed to continuously improving the quality of good corporate governance, optimizing business efficiency and productivity, and expanding empowerment programs that have a direct impact on improving the welfare of local communities and other stakeholders.

## PENJELASAN TEMA

Sebagai produsen, pengolah, dan eksportir produk alami berbahan dasar pinus terkemuka di Indonesia, PT Krishna Sukses Abadi berkomitmen untuk menyelaraskan pertumbuhan ekonomi dengan pengelolaan lingkungan dan peningkatan kesejahteraan sosial. PT Krishna Sukses Abadi tetap teguh dalam komitmennya untuk menjaga harmoni dan keseimbangan berkelanjutan antara operasional bisnis dan konservasi lingkungan. Dengan fokus utama pada pengolahan resin pinus, perusahaan sangat menyadari bahwa sumber daya alam yang dikelolanya merupakan amanah berharga yang harus dilestarikan untuk kepentingan generasi mendatang. Oleh karena itu, melalui penyusunan dan penyampaian Laporan Keberlanjutan ini, kami bermaksud untuk menegaskan kembali komitmen teguh kami untuk menerapkan praktik bisnis yang bertanggung jawab secara menyeluruh, sekaligus memberikan nilai tambah dan manfaat berkelanjutan bagi lingkungan alam, masyarakat sekitar, dan semua pemangku kepentingan terkait.

Melalui penerapan prinsip keberlanjutan yang solid dan inovasi berkelanjutan di seluruh rantai nilai operasionalnya, PT. Krishna Sukses Abadi berkomitmen untuk terus meningkatkan kualitas tata kelola perusahaan yang baik, mengoptimalkan efisiensi dan produktivitas bisnis, serta memperluas program pemberdayaan yang berdampak langsung pada peningkatan kesejahteraan masyarakat setempat dan pemangku kepentingan lainnya.

## DIRECTORS' EXPLANATION

PT Krishna Sukses Abadi consistently implements an integrated and holistic sustainability strategy encompassing four main pillars: economic, social, environmental, and good corporate governance. This approach is deliberately designed to make a tangible and meaningful contribution to the achievement of the United Nations' Sustainable Development Goals (SDGs). Through this strategy, the Company focuses not only on sustainable economic growth, but also on empowering surrounding communities, preserving the environment, and applying governance principles that are transparent, accountable, and responsible.

In this Sustainability Report, we present in detail the various performance achievements attained across each of these aspects, supported by data, indicators, and concrete initiatives that have been implemented, as a demonstration of our commitment to delivering sustainable development with positive impacts for all stakeholders.

Our CEO's Message:

"At PT Krishna Sukses Abadi, we view pine resources not as commodities, but as a heritage to be preserved. Through ethical sourcing and cutting-edge innovation, we are building a resilient ecosystem that benefits both people and the planet."

## PENJELASAN DIREKSI

PT Krishna Sukses Abadi secara konsisten menerapkan strategi keberlanjutan yang terintegrasi dan holistik, yang mencakup empat pilar utama yaitu aspek ekonomi, sosial, lingkungan, serta tata kelola perusahaan yang baik (good corporate governance). Pendekatan ini dirancang secara sengaja untuk memberikan kontribusi nyata dan signifikan terhadap pencapaian Tujuan Pembangunan Berkelanjutan (TPB) atau Sustainable Development Goals (SDGs) yang telah ditetapkan oleh Perserikatan Bangsa-Bangsa.

Melalui strategi tersebut, perusahaan tidak hanya berfokus pada pertumbuhan ekonomi yang berkelanjutan, tetapi juga pada pemberdayaan masyarakat sekitar, pelestarian lingkungan hidup, serta penerapan prinsip-prinsip tata kelola yang transparan, akuntabel, dan bertanggung jawab.

Dalam Laporan Keberlanjutan ini, kami menyajikan secara rinci berbagai capaian kinerja yang telah berhasil diraih pada masing-masing aspek tersebut, disertai dengan data, indikator, serta inisiatif konkret yang telah diimplementasikan, sebagai wujud komitmen kami dalam mewujudkan pembangunan yang berkelanjutan dan berdampak positif bagi seluruh pemangku kepentingan.

Pesan CEO Kami: "Di PT. Krishna Sukses Abadi, kami memandang sumber daya pinus bukan sebagai komoditas, tetapi sebagai warisan yang harus dipelihara. Melalui pengadaan yang etis dan inovasi mutakhir, kami membangun ekosistem yang tangguh yang bermanfaat bagi masyarakat dan planet ini."



**BOARD OF DIRECTORS STATEMENTS OF RESPONSIBILITY ON 2025  
SUSTAINABILITY REPORT**

We, the undersigned, hereby declare that all information contained in the Company's 2025 Sustainability Report has been fully disclosed, and we take full responsibility for the accuracy and truthfulness of the contents of the Company's Annual Report and Financial Statements.

Neelesh

Siddhanth

Vishal

Managing Director

Managing Director

Managing Director

**PERNYATAAN TANGGUNG JAWAB DIREKSI UNTUK LAPORAN KEBERLANJUTAN 2025**

Kami yang bertanda tangan di bawah ini menyatakan bahwa semua informasi dalam Laporan Keberlanjutan Perusahaan tahun 2025 telah dimuat secara lengkap dan bertanggung jawab penuh atas kebenaran isi Laporan Tahunan dan Laporan Keuangan Perusahaan.

Neelesh



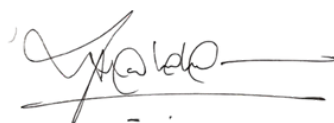
Managing Director

Siddhanth



Managing Director

Vishal



Managing Director

## IMPACTS, CHALLENGES, AND OPPORTUNITIES IN IMPLEMENTING SUSTAINABILITY PRINCIPLES

Aspect	Impact	Challenge	Opportunity
Economy	<ul style="list-style-type: none"> <li>· Business Stability</li> <li>· Stability of company income</li> <li>· Increased sales both local and export</li> </ul>	<ul style="list-style-type: none"> <li>· Uncertain market prices</li> <li>· Fluctuating ocean freight costs</li> </ul>	<ul style="list-style-type: none"> <li>· A brand that is increasingly well known</li> <li>· Increased production capacity</li> <li>· Overseas market expansion</li> </ul>
Environment	<ul style="list-style-type: none"> <li>· Changes in seasons affect the amount of raw material supply</li> </ul>	<ul style="list-style-type: none"> <li>· The amount of raw materials decreases during the rainy season</li> <li>· Limited access to harvest raw materials during the rainy season due to flooding and landslides</li> </ul>	<ul style="list-style-type: none"> <li>· Use of natural fuel from palm shells</li> <li>· Empowering pine resin without deforestation</li> </ul>
Social	<ul style="list-style-type: none"> <li>· Empowering and prospering public local</li> <li>· Contribute to supporting local businesses in related industries</li> </ul>	<ul style="list-style-type: none"> <li>· Fierce competition in raw material prices</li> <li>· Socialize work palm tappers pine resin to public beginner</li> </ul>	<ul style="list-style-type: none"> <li>· Recruiting and Empowering the local community</li> <li>· Collaborate with other business actors to support business flows from purchasing raw materials to shipping finished goods.</li> </ul>

### DAMPAK, TANTANGAN, DAN PELUANG DALAM PELAKSANAAN PRINSIP KEBERLANJUTAN

Aspek	Dampak	Tantangan	Peluang
Ekonomi	<ul style="list-style-type: none"> <li>· Stabilitas Bisnis</li> <li>· Stabilitas pendapatan perusahaan</li> <li>· Peningkatan penjualan baik lokal maupun ekspor</li> </ul>	<ul style="list-style-type: none"> <li>· Harga pasar yang tidak menentu</li> <li>· Biaya pengiriman laut yang fluktuatif</li> </ul>	<ul style="list-style-type: none"> <li>· Brand yang semakin di kenal</li> <li>· Kapasitas produksi yang meningkat</li> <li>· Ekspansi pasar di luar negeri</li> </ul>
Lingkungan	<ul style="list-style-type: none"> <li>· Pergantian musim yang mempengaruhi jumlah pasokan bahan baku</li> </ul>	<ul style="list-style-type: none"> <li>· Jumlah bahan baku yang berkurang ketika musim hujan</li> <li>· Keterbatasan akses untum memanen bahan baku ketika musim hujan karena banjir dan longsor</li> </ul>	<ul style="list-style-type: none"> <li>· Penggunaan bahan bakar alami cangkang sawit</li> <li>· Pemberdayaan getah pinus tanpa harus deforestasi</li> </ul>
Social	<ul style="list-style-type: none"> <li>· Memberdayakan dan menyejahterakan masyarakat lokal</li> <li>· Berkontribusi untuk mendukung usaha lokal di industri terkait</li> </ul>	<ul style="list-style-type: none"> <li>· Persaingan harga bahan baku yang ketat</li> <li>· Mensosialisasikan pekerjaan penderes getah pinus kepada masyarakat pemula</li> </ul>	<ul style="list-style-type: none"> <li>· Merekrut dan Memberdayakan masyarakat sekitar</li> <li>· Bekerja sama dengan pelaku usaha lain untuk mendukung alur usaha mulai dari pembelian bahan baku hingga pengiriman barang jadi</li> </ul>



The sustainability strategy implemented by PT Krishna Sukses Abadi in 2025 encompasses several aspects, namely economic, social, and environmental dimensions. This approach is aligned with the Sustainable Development Goals (SDGs) and ensures the sustainability of the Company's business operations.

As one of the leading private producers in Indonesia of gum rosin, turpentine oil, and their derivative products, we leverage the inherently renewable nature of pine chemicals to drive economic growth while minimizing environmental impacts.

Strategi keberlanjutan yang di terapkan oleh PT. Krishna Sukses Abadi pada tahun 2025 mencakup beberapa aspek yaitu ekonomi, sosial dan lingkungan. Hal ini sejalan dengan tujuan pembanguana berkelanjutan atau sustainability development goals (SDGs) dan memastikan operasi bisnis yang berkelanjutan.

Sebagai salah satu produsen swasta terkemuka di Indonesia untuk produk gum rosin, minyak turpentine dan produk turunan nya, kami memanfaatkan sifat terbarukan yang melekat pada bahan kimia pinus untuk mendorong pertumbuhan ekonomi sekaligus meminimalkan dampak lingkungan.

## SUSTAINABILITY PERFORMANCE ACHIEVEMENTS:

### CAPAIAN KINERJA KEBERLANJUTAN:

#### 1. ECONOMIC ASPECTS

- Prioritizing the recruitment of workers from communities surrounding operational areas, including through training and the recruitment of pine resin tappers, thereby creating new employment opportunities and increasing local household incomes.
- Partnering with local MSMEs (Micro, Small, and Medium Enterprises) to supply goods and services that support operations (such as transportation, equipment, and other services), thereby strengthening the micro-economy and generating a multiplier effect in surrounding areas.
- Fully and timely complying with all tax and local levy obligations, which in turn supports the development of public infrastructure and community services.



#### 1. ASPEK EKONOMI

- Memberikan prioritas penyerapan tenaga kerja dari masyarakat sekitar area operasional, termasuk melalui pelatihan dan rekrutmen penderes getah pinus, sehingga menciptakan lapangan kerja baru dan meningkatkan pendapatan rumah tangga setempat.
- Bermitra dengan pelaku UMKM lokal untuk penyediaan barang dan jasa pendukung operasional (seperti transportasi, peralatan, dan jasa lainnya), sehingga memperkuat ekonomi mikro dan mendorong multiplier effect di wilayah sekitar.
- Mematuhi seluruh kewajiban pajak dan retribusi daerah secara penuh dan tepat waktu, yang pada gilirannya mendukung pembangunan infrastruktur publik dan layanan masyarakat.

## 2. Social Aspects



## 2.Aspek Sosial

- Providing competitive and fair purchase prices for pine resin, above the market average, to ensure that tappers receive a decent and stable income.
- The Company actively empowers and improves the welfare of local communities around its operational areas.
- Consistently contributing to education through existing CSR programs.
- Implementing a non-discrimination policy and actively promoting gender equality.

- Memberikan harga beli getah pinus yang kompetitif dan adil, di atas rata-rata pasar, untuk memastikan para penderes mendapatkan penghasilan yang layak dan stabil.
- Perusahaan secara aktif memberdayakan dan menyejahterakan masyarakat lokal di sekitar area operasional.
- Konsisten memberikan kontribusi pendidikan melalui program CSR yang ada
- Menerapkan larangan diskriminasi dan secara aktif menyuarkan kesetaraan gender

## 3. Aspect environment

## 3. Aspek lingkungan

- Providing training to pine resin tappers on safe and sustainable resin tapping techniques, such as the correct use of tapping grooves, avoiding excessive damage to tree trunks, and rotating tapping areas to allow for the trees' natural recovery.
- Using renewable fuels such as palm kernel shells.
- Utilizing solar panels as a source of electricity.
- Using electric vehicles for operational purposes.
- Avoiding excessive resin extraction and implementing rotational harvesting practices.

- Memberikan pelatihan kepada para penderes tentang teknik penyadapan getah pinus yang aman dan berkelanjutan, seperti penggunaan alur sadap yang benar, penghindaran kerusakan berlebih pada batang pohon, serta rotasi area penyadapan untuk memungkinkan pemulihan alami pohon.
- Menggunakan bahan bakar yang dapat diperbaharui seperti cangkang kelapa sawit
- Penggunaan solar panel sebagai sumber Listrik
- Menggunakan mobil Listrik untuk keperluan operasional
- Menghindari pengambilan getah secara berlebihan dan menerapkan panen bergilir.



## COMMITMENT TO IMPLEMENTING SUSTAINABILITY STRATEGY

As a company engaged in the processing and utilization of pine resin, we recognize that sustainability is the main foundation for long-term business continuity and our responsibility to society, the economy, and the environment. We are fully committed to implementing a comprehensive and integral sustainability strategy across all aspects of our company's operations, encompassing three main pillars:

### 1. Social Responsibility

We are committed to continuously empowering and improving the welfare of local communities, especially pine resin tappers and their families, fair pricing, and initiatives to improve access to education, healthcare, and basic infrastructure.

### 2. Economic Responsibility

We are committed to creating sustainable and equitable economic value by prioritizing the recruitment of local workers, supporting SMEs in the supply chain, providing stable and competitive prices for tappers, and fulfilling all tax and levy obligations in full and on time.

### 3. Environmental Responsibility

We are committed to preserving the pine forest ecosystem through environmentally friendly tapping practices, sustainable reforestation programs, responsible waste management, and compliance with national and international sustainable forest management standards.

## KOMITMEN PENERAPAN STRATEGI KEBERLANJUTAN

Sebagai perusahaan yang bergerak di bidang pengolahan dan pemanfaatan getah pinus, kami menyadari bahwa keberlanjutan adalah fondasi utama untuk kelangsungan bisnis jangka panjang dan tanggung jawab kami terhadap masyarakat, ekonomi, dan lingkungan.

Kami berkomitmen penuh untuk menerapkan strategi keberlanjutan secara menyeluruh dan integral di semua aspek operasional perusahaan kami, yang mencakup tiga pilar utama:

### 1. Tanggung Jawab Sosial

Kami berkomitmen untuk terus memberdayakan dan meningkatkan kesejahteraan masyarakat setempat, khususnya para penyadap getah pinus dan keluarga mereka, penetapan harga yang adil, dan inisiatif untuk meningkatkan akses ke pendidikan, perawatan kesehatan, dan infrastruktur dasar.

### 2. Tanggung Jawab Ekonomi

Kami berkomitmen untuk menciptakan nilai ekonomi yang berkelanjutan dan adil dengan memprioritaskan perekrutan tenaga kerja lokal, mendukung UKM dalam rantai pasokan, memberikan harga yang stabil dan kompetitif bagi para penyadap, dan memenuhi semua kewajiban pajak dan pungutan secara penuh dan tepat waktu.

### 3. Tanggung Jawab Lingkungan

Kami berkomitmen untuk melestarikan ekosistem hutan pinus melalui praktik penyadapan yang ramah lingkungan, program reboisasi yang berkelanjutan, pengelolaan limbah yang bertanggung jawab, dan kepatuhan terhadap standar pengelolaan hutan lestari nasional dan internasional.

SDG	Goal Description	Relevant Targets	Contribution	Key Actions & KPIs (2026-2030)
SDG 1: No Poverty	End poverty in all its forms everywhere	<ol style="list-style-type: none"> <li>1. Eradicate extreme poverty</li> <li>2. Ensure equal rights to economic resources and basic services</li> </ol>	Providing stable income opportunities for rural pine tappers and smallholder farmers through fair pricing, market access, and cooperative models, lifting households out of poverty in pine-growing regions	<ul style="list-style-type: none"> <li>- Support 120 farmers with guaranteed minimum pricing</li> <li>- Increase average farmer household income by 20%</li> <li>- Establish farmer cooperatives for shared economic resources</li> </ul>
SDG 2: Zero Hunger	End hunger, achieve food security and improved nutrition and promote sustainable agriculture	<ol style="list-style-type: none"> <li>1. Double agricultural productivity and incomes of small-scale food producers</li> <li>2. Ensure sustainable food production systems and resilient agricultural practices</li> </ol>	Enhancing smallholder farmer productivity through training in sustainable pine tapping (which complements food crop intercropping); repurposing production waste into organic bio-fertilizers for local agriculture	<ul style="list-style-type: none"> <li>- Boost farmer productivity and supplementary income by 20%</li> </ul>
SDG 3: Good Health and Well-Being	Ensure healthy lives and promote well-being for all at all ages	<ol style="list-style-type: none"> <li>1. Achieve universal health coverage</li> <li>2. Reduce illnesses from hazardous chemicals and pollution</li> </ol>	implementing strict safety protocols in processing facilities to minimize chemical exposure promoting worker and community health initiatives	<ul style="list-style-type: none"> <li>- Annual investment in rural health clinics and preventive care programs</li> <li>- Zero occupational illnesses from chemical handling</li> <li>- Health screenings and insurance coverage for all employees and supported farmers</li> </ul>
SDG 5: Gender Equality	Achieve gender equality and empower all women and girls	<ol style="list-style-type: none"> <li>1. Ensure women's full and effective participation and equal opportunities for leadership</li> <li>2. Undertake reforms to give women equal rights to economic resources</li> </ol>	increasing female representation in workforce and leadership providing targeted training and cooperative opportunities for women	<ul style="list-style-type: none"> <li>- Reach 30% women in workforce and leadership roles</li> <li>- Dedicated training programs for women in sustainable tapping and business skills</li> </ul>
SDG 8: Decent Work and Economic Growth	Promote sustained, inclusive and sustainable economic growth, full and productive employment and decent work for all	<ol style="list-style-type: none"> <li>1. Full employment and decent work with equal pay</li> <li>2. Protect labour rights and promote safe working environments</li> </ol>	Supporting over 120 farmers with fair pricing, training, and market access; creating quality jobs in rural areas; ensuring safe workplaces for employees	<ul style="list-style-type: none"> <li>- Increase average farmer income by 20%</li> <li>- Achieve zero workplace accidents</li> <li>- Support 120 farmers through cooperatives</li> </ul>
SDG 12: Responsible Consumption and Production	Ensure sustainable consumption and production patterns	<ol style="list-style-type: none"> <li>1. Sustainable management and efficient use of natural resources</li> <li>2. Substantially reduce waste generation</li> <li>3. Encourage companies to adopt sustainable practices and reporting</li> </ol>	Efficient processing of pine oleoresin into gum rosin and derivatives; high water recycling and waste repurposing; transparent sustainability reporting	<ul style="list-style-type: none"> <li>- Reduce energy consumption by 65% per ton</li> <li>- Achieve 70% waste recycling</li> </ul>
SDG 13: Climate Action	Take urgent action to combat climate change and its impacts	<ol style="list-style-type: none"> <li>1. Strengthen resilience and adaptive capacity to climate-related hazards</li> <li>2. Integrate climate change measures into policies</li> </ol>	Reducing GHG emissions; enhancing carbon sequestration through reforestation; adopting climate-resilient pine varieties	<ul style="list-style-type: none"> <li>- Cut Scope 1 &amp; 2 emissions by 30% (net-zero by 2030)</li> </ul>
SDG 17: Partnerships for the Goals	Strengthen the means of implementation and revitalize the global partnership for sustainable development	<ol style="list-style-type: none"> <li>1. Enhance multi-stakeholder partnerships</li> <li>2. Encourage effective public, public-private and civil society partnerships</li> </ol>	Collaborating with NGOs, government agencies, suppliers, and industry associations for sustainable forestry and innovation	<ul style="list-style-type: none"> <li>- Partnerships with Indonesian Forestry Ministry and attend Pine Chemicals Association</li> </ul>

TPB	Deskripsi Tujuan	Target Relevan	Kontribusi	Tindakan Kunci & KPI (2026-2030)
TPB 1: Tanpa Kemiskinan	Mengakhiri kemiskinan dalam segala bentuk di mana pun	1.1: Memberantas kemiskinan ekstrem 1.4: Memastikan hak yang sama atas sumber daya ekonomi dan layanan dasar	Memberikan peluang pendapatan yang stabil bagi pengetuk pinus pedesaan dan petani kecil melalui penetapan harga yang adil, akses pasar, serta model koperasi, sehingga mengangkat rumah tangga	- Mendukung 120 petani dengan penetapan harga minimum yang dijamin - Meningkatkan pendapatan rata-rata rumah tangga petani sebesar 20% - Membentuk koperasi petani untuk sumber daya ekonomi bersama
TPB 2: Tanpa Kelaparan	Mengakhiri kelaparan, mencapai ketahanan pangan dan gizi yang lebih baik serta mempromosikan pertanian berkelanjutan	2.3: Menggandakan produktivitas pertanian dan pendapatan produsen pangan skala kecil 2.4: Memastikan sistem produksi pangan berkelanjutan dan praktik pertanian yang tangguh	Meningkatkan produktivitas petani kecil melalui pelatihan pengetukan pinus berkelanjutan (yang melengkapi tanaman pangan tumpangsari); mengolah limbah produksi menjadi pupuk organik bio untuk	- Meningkatkan produktivitas petani dan pendapatan tambahan sebesar 20%
TPB 3: Kehidupan Sehat dan Sejahtera	Memastikan kehidupan sehat dan mempromosikan kesejahteraan bagi semua pada segala usia	3.8: Mencapai cakupan kesehatan universal 3.9: Mengurangi penyakit akibat bahan kimia berbahaya dan polusi	Menerapkan protokol keselamatan ketat di fasilitas pengolahan untuk meminimalkan paparan bahan kimia; mempromosikan inisiatif kesehatan pekerja dan masyarakat	- Investasi tahunan pada klinik kesehatan pedesaan dan program perawatan pencegahan - Nol penyakit akibat pekerjaan dari penanganan bahan kimia - Pemeriksaan kesehatan dan cakupan asuransi bagi seluruh karyawan serta petani yang
TPB 5: Kesetaraan Gender	Mencapai kesetaraan gender dan memberdayakan perempuan serta anak perempuan	5.5: Memastikan partisipasi penuh dan efektif perempuan serta kesempatan yang setara untuk kepemimpinan 5.a: Melakukan reformasi untuk memberikan hak yang setara kepada perempuan atas	Meningkatkan representasi perempuan di tenaga kerja dan posisi kepemimpinan; menyediakan pelatihan dan peluang koperasi yang ditargetkan bagi perempuan	- Mencapai 30% perempuan di tenaga kerja dan posisi kepemimpinan - Program pelatihan khusus bagi perempuan dalam pengetukan berkelanjutan dan keterampilan bisnis
TPB 8: Pekerjaan Layak dan Pertumbuhan Ekonomi	Mempromosikan pertumbuhan ekonomi yang berkelanjutan, inklusif, dan berkelanjutan, kesempatan kerja penuh dan produktif serta pekerjaan layak bagi	8.5: Kesempatan kerja penuh dan pekerjaan layak dengan upah yang setara 8.8: Melindungi hak tenaga kerja dan mempromosikan lingkungan kerja yang aman	Mendukung lebih dari 120 petani dengan harga yang adil, pelatihan, dan akses pasar; menciptakan lapangan kerja berkualitas di daerah pedesaan; memastikan tempat kerja	- Meningkatkan pendapatan rata-rata petani sebesar 20% - Mencapai nol kecelakaan kerja - Mendukung 120 petani melalui koperasi
TPB 12: Konsumsi dan Produksi yang Bertanggung Jawab	Memastikan pola konsumsi dan produksi yang berkelanjutan	12.2: Pengelolaan berkelanjutan dan penggunaan efisien sumber daya alam 12.5: Mengurangi secara substansial pembentukan limbah 12.6: Mendorong perusahaan untuk mengadopsi praktik berkelanjutan dan pelaporan	Pengolahan efisien getah pinus menjadi gondoruk dan turunannya; daur ulang air tinggi dan pemanfaatan kembali limbah; pelaporan keberlanjutan yang transparan	- Mengurangi konsumsi energi sebesar 65% per ton - Mencapai 70% daur ulang limbah
TPB 13: Penanganan Perubahan Iklim	Mengambil tindakan mendesak untuk memerangi perubahan iklim dan dampaknya	13.1: Memperkuat ketahanan dan kapasitas adaptasi terhadap bahaya terkait iklim 13.2: Mengintegrasikan langkah-langkah	Mengurangi emisi gas rumah kaca; meningkatkan penyerapan karbon melalui reboisasi; mengadopsi varietas pinus yang tangguh terhadap	- Mengurangi emisi Scope 1 & 2 sebesar 30% (net-zero pada tahun 2030)
TPB 17: Kemitraan untuk Mencapai Tujuan	Memperkuat sarana pelaksanaan dan merevitalisasi kemitraan global untuk pembangunan	17.16: Meningkatkan kemitraan multi-pihak 17.17: Mendorong kemitraan publik, swasta-publik, dan masyarakat	Berkolaborasi dengan LSM, instansi pemerintah, pemasok, dan asosiasi industri untuk kehutanan berkelanjutan dan inovasi	- Kemitraan dengan Kementerian Kehutanan Indonesia serta menghadiri Pine Chemicals Association



ABOUT SUSTAINABILITY REPORT

TENTANG LAPORAN KEBERLANJUTAN

This Sustainability Report presents the performance, progress, and commitments of PT Krishna Sukses Abadi for the 2025 calendar year (1 January – 31 December 2025). The report serves as our primary communication tool to transparently share how we integrate sustainability into every aspect of our operations as a leading producer, processor, and exporter in Indonesia of rosin, turpentine oil, and their derivatives.

The report highlights our contributions to environmental protection, social empowerment, ethical governance, and economic resilience, while demonstrating our alignment with global sustainability frameworks, including the United Nations Sustainable Development Goals (SDGs). “Empowering Natural Heritage: Sustainable Pine” reflects our core mission to responsibly utilize renewable pine resources, support rural communities, and innovate for a greener global economy.

This report is prepared in accordance with the Global Reporting Initiative (GRI) Standards and incorporates relevant industry best practices for the pine chemicals sector. The topics covered were identified through stakeholder engagement and a materiality assessment, focusing on the issues most significant to our business and stakeholders, including sustainable forestry, farmer livelihoods, climate action, and responsible production. The report covers all operations under the direct control of PT Krishna Sukses Abadi, including raw material sourcing, processing facilities, and supply chain activities in Indonesia. Where relevant, we also disclose impacts related to key suppliers and community programs.

Laporan Keberlanjutan ini menyajikan kinerja, kemajuan, dan komitmen PT Krishna Sukses Abadi untuk tahun kalender 2025 (1 Januari – 31 Desember 2025). Laporan ini berfungsi sebagai alat komunikasi utama kami untuk secara transparan berbagi bagaimana kami mengintegrasikan keberlanjutan ke dalam setiap aspek operasi kami sebagai produsen, pengolah, dan eksportir terkemuka di Indonesia untuk getah rosin, minyak terpentin, dan turunannya.

Laporan ini menyoroti kontribusi kami terhadap perlindungan lingkungan, pemberdayaan sosial, tata kelola etis, dan ketahanan ekonomi sekaligus menunjukkan keselarasan kami dengan kerangka kerja keberlanjutan global, termasuk Tujuan Pembangunan Berkelanjutan (SDGs) Perserikatan Bangsa-Bangsa. “Memberdayakan Warisan Alam: Pinus Berkelanjutan” mencerminkan misi inti kami untuk memanfaatkan sumber daya pinus terbarukan secara bertanggung jawab, mendukung masyarakat pedesaan, dan berinovasi untuk ekonomi global yang lebih hijau.

Laporan ini disusun sesuai dengan Standar Global Reporting Initiative (GRI) dan menggabungkan praktik terbaik industri yang relevan untuk sektor bahan kimia pinus. Topik yang dibahas diidentifikasi melalui keterlibatan pemangku kepentingan dan penilaian materialitas, dengan fokus pada isu-isu yang paling signifikan bagi bisnis dan pemangku kepentingan kami, termasuk kehutanan berkelanjutan, mata pencaharian petani, aksi iklim, dan produksi yang bertanggung jawab. Laporan ini mencakup semua operasi di bawah kendali langsung PT Krishna Sukses Abadi, termasuk pengadaan bahan baku, fasilitas pengolahan, dan aktivitas rantai pasokan di Indonesia. Jika relevan, kami mengungkapkan dampak dari pemasok utama dan program komunitas.

## DATA AND ASSURANCE

Performance data are collected through internal monitoring systems and verified by management. Any restatements or changes in methodology from previous reporting periods are clearly disclosed.

All financial data presented in this Sustainability Report are stated in Indonesian Rupiah (IDR), unless otherwise specifically indicated in the relevant tables, charts, or notes.

The use of Rupiah as the primary reporting currency is intended to provide a more relevant and easily understood presentation for the Company's key stakeholders, particularly those domiciled in Indonesia. Where figures are presented in foreign currencies (such as US Dollars or other currencies), this will be clearly disclosed together with the exchange rates used and the applicable reference dates.

In order to reach a broader audience and a wider range of stakeholders, both nationally and internationally, this Sustainability Report is prepared and presented in two languages: Bahasa Indonesia as the Company's primary and official language, and English as an international language.

This bilingual presentation enables more inclusive access to information for various parties, including local communities, employees, business partners in Indonesia, domestic investors, as well as global stakeholders such as international partners, financial institutions, and organizations that follow global sustainability reporting standards.

## DATA DAN JAMINAN

Data kinerja dikumpulkan melalui sistem pemantauan internal dan diverifikasi oleh manajemen. Pernyataan ulang atau perubahan metodologi dari pelaporan sebelumnya dicatat dengan jelas.

Seluruh data keuangan yang disajikan dalam Laporan Keberlanjutan ini dinyatakan dalam mata uang Rupiah Indonesia (IDR), kecuali jika secara khusus diindikasikan lain pada tabel, grafik, atau catatan terkait.

Penggunaan Rupiah sebagai mata uang pelaporan utama dilakukan untuk memberikan gambaran yang lebih relevan dan mudah dipahami oleh pemangku kepentingan utama perusahaan, terutama yang berdomisili di Indonesia. Apabila terdapat angka dalam mata uang asing (misalnya US Dollar atau mata uang lainnya), hal tersebut akan disebutkan secara jelas beserta nilai tukar yang digunakan serta tanggal kurs yang menjadi acuan.

Dalam rangka menjangkau pembaca dan pemangku kepentingan yang lebih luas, baik di tingkat nasional maupun internasional, Laporan Keberlanjutan ini disusun dan disajikan dalam dua bahasa, yaitu Bahasa Indonesia sebagai bahasa utama dan resmi perusahaan, serta Bahasa Inggris sebagai bahasa internasional.

Penyajian bilingual ini memungkinkan akses informasi yang lebih inklusif bagi berbagai pihak, termasuk masyarakat lokal, karyawan, mitra bisnis di Indonesia, investor domestik, serta pemangku kepentingan global seperti mitra internasional, lembaga keuangan, dan organisasi yang mengikuti standar pelaporan keberlanjutan dunia.

## REPORTING PRINCIPLES

This Sustainability Report is prepared based on internationally recognized reporting principles, with particular reference to the latest edition of the GRI Standards, using the "in accordance" Core option, while also considering other principles within the ESG framework.

The main principles applied in the preparation of this report are as follows:

1. Stakeholder Inclusiveness, The Company identifies and engages key stakeholders (such as pine resin tappers, local communities, employees, business partners, suppliers, regulators, and investors) in the process of determining report materiality, ensuring that the report content reflects the issues most relevant to them.
2. Sustainability Context, The information presented demonstrates how the Company's performance contributes to the achievement of sustainable development objectives, including linkages to the relevant Sustainable Development Goals (SDGs).
3. Materiality, The topics reported are selected based on a materiality assessment, namely issues that have significant impacts on economic, environmental, and social aspects, as well as those that most influence stakeholder assessments and decisions.
4. Completeness, The report adequately covers all material topics and their boundaries (scope), enabling stakeholders to assess the Company's sustainability performance during the reporting period.
5. Balance, The report presents information in a neutral manner, covering both positive and negative aspects of the Company's performance without bias, thereby providing a balanced view.
6. Accuracy
7. The data and information presented are sufficiently accurate and detailed to enable stakeholders to properly assess the Company's performance.
8. Clarity, Information is presented in clear and understandable language, supported by appropriate visualizations, and is available in two languages (Indonesian and English) to reach a wider audience.
9. Reliability
10. The data and information collection processes have undergone rigorous internal verification and are prepared for external assurance if required in the future.

By applying these principles, we strive to ensure that this Sustainability Report is credible, transparent, and useful for all stakeholders in evaluating the Company's sustainability commitments and performance.

## PRINSIP PELAPORAN

Laporan Keberlanjutan ini disusun berdasarkan prinsip-prinsip pelaporan yang diakui secara internasional, khususnya mengacu pada GRI Standards edisi terbaru, dengan pendekatan "in accordance" Core option, serta mempertimbangkan prinsip-prinsip lain yang kerangka ESG

Prinsip-prinsip utama yang diterapkan dalam penyusunan laporan ini adalah sebagai berikut:

1. Inklusivitas Pemangku Kepentingan Perusahaan mengidentifikasi dan melibatkan pemangku kepentingan utama (seperti penderes getah pinus, masyarakat lokal, karyawan, mitra bisnis, pemasok, regulator, dan investor) dalam proses penentuan materi laporan, sehingga isi laporan mencerminkan isu-isu yang paling relevan bagi mereka.
2. Konteks Keberlanjutan: Informasi yang disajikan menunjukkan bagaimana kinerja perusahaan berkontribusi terhadap pencapaian tujuan pembangunan berkelanjutan, termasuk keterkaitan dengan Sustainable Development Goals (SDGs) yang relevan.
3. Materialitas :Topik-topik yang dilaporkan dipilih berdasarkan penilaian materialitas, yaitu isu-isu yang memiliki dampak signifikan terhadap ekonomi, lingkungan, dan sosial, serta yang paling berpengaruh terhadap penilaian dan keputusan pemangku kepentingan.
4. Kelengkapan : Laporan mencakup semua topik material dan batas-batasnya (scope) secara memadai untuk memungkinkan pemangku kepentingan menilai kinerja keberlanjutan perusahaan selama periode pelaporan.
5. Keseimbangan: Laporan menyajikan informasi secara netral, mencakup aspek positif maupun negatif dari kinerja perusahaan tanpa bias, sehingga memberikan gambaran yang seimbang.
6. Akurasi : Data dan informasi yang disajikan cukup akurat dan terperinci untuk memungkinkan pemangku kepentingan menilai kinerja perusahaan secara tepat.
7. Kejelasan: Informasi disajikan dengan bahasa yang mudah dipahami, didukung visualisasi yang tepat, dan tersedia dalam dua bahasa (Indonesia dan Inggris) untuk menjangkau audiens yang lebih luas.
8. Keandalan : Data dan proses pengumpulan informasi telah melalui verifikasi internal yang ketat, serta siap untuk proses assurance eksternal jika diperlukan di masa mendatang.

Dengan penerapan prinsip-prinsip ini, kami berupaya memastikan bahwa Laporan Keberlanjutan ini dapat dipercaya, transparan, dan bermanfaat bagi seluruh pemangku kepentingan dalam menilai komitmen dan kinerja keberlanjutan perusahaan.

## CYCLE, REPORTING PERIOD AND USAGE STATEMENT

This Sustainability Report is prepared on an annual reporting cycle to provide consistent information and enable year-on-year performance comparisons.

The reporting period covered in this report is from 1 January 2025 to 31 December 2025. The social, economic, environmental, and governance performance data presented reflect the Company's activities and achievements during this period. Where any data originates from periods before or after the main reporting period, this will be clearly disclosed along with the relevant explanations.

The previous Sustainability Report, covering the period from 1 January 2024 to 31 December 2024, was published in 2025. Through this annual cycle, we are committed to continuously providing sustainability information to all stakeholders in a regular and timely manner.

## SIKLUS, PERIODE PELAPORAN DAN PERNYATAAN PENGGUNAAN

Laporan Keberlanjutan ini disusun dengan siklus pelaporan tahunan untuk memberikan informasi yang konsisten dan memungkinkan perbandingan kinerja dari tahun ke tahun.

Periode pelaporan yang dicakup dalam laporan ini adalah 1 Januari 2025 hingga 31 Desember 2025. Data kinerja sosial, ekonomi, lingkungan, serta tata kelola yang disajikan mencerminkan aktivitas dan pencapaian perusahaan selama periode tersebut. Apabila terdapat data yang berasal dari periode sebelum atau sesudah periode pelaporan utama, hal tersebut akan disebutkan secara jelas beserta alasannya. Laporan Keberlanjutan sebelumnya yang mencakup periode 1 Januari 2024 hingga 31 Desember 2024 telah diterbitkan pada tahun 2025. Dengan siklus tahunan ini, kami berkomitmen untuk terus menyajikan informasi keberlanjutan secara berkala dan tepat waktu kepada seluruh pemangku kepentingan.

## REPORT RELATED CHANGES

This report is the first report published by PT. Krishna Sukses Abadi, and there have been no changes since its issuance. Accordingly, we state that there are no changes compared to reports from previous years.

## PERUBAHAN TERKAIT LAPORAN

Laporan ini merupakan laporan pertama yang diterbitkan oleh PT. Krishna Sukses Abadi dan belum ada perubahan sejak diterbitkannya laporan ini. Dengan demikian kami menyatakan bahwa tidak ada perubahan terkait laporan di tahun sebelumnya.

## LIST OF MATERIAL TOPICS AND BOUNDARIES

This Sustainability Report presents information based on the results of a materiality assessment conducted in 2025. The assessment process involved consultations with internal stakeholders (the Board of Directors, management, and employees) and external stakeholders (pine resin tappers, local communities, business partners, regulators, and relevant institutions), as well as an analysis of the Company's sustainability risks and opportunities. Material topics were selected based on the level of significance of the Company's impacts on economic, environmental, and social aspects, as well as their importance to stakeholders.

## DAFTAR TOPIK MATERIAL DAN BATASAN

Laporan Keberlanjutan ini menyajikan informasi berdasarkan hasil penilaian materialitas yang dilakukan pada tahun 2025. Proses penilaian melibatkan konsultasi dengan pemangku kepentingan internal (direksi, manajemen, karyawan) dan eksternal (penderes getah pinus, masyarakat lokal, mitra bisnis, regulator, dan lembaga terkait), serta analisis risiko dan peluang keberlanjutan perusahaan. Topik material dipilih berdasarkan tingkat signifikansi dampak perusahaan terhadap ekonomi, lingkungan, dan sosial, serta tingkat kepentingan bagi pemangku kepentingan.

Berikut adalah daftar topik material beserta batasan (boundary) masing-masing, yaitu ruang lingkup dampak yang dilaporkan:

No	Topik Material	Deskripsi Singkat	Batasan (Boundary)	Dampak di Dalam/Luar Organisasi
1	Kinerja Ekonomi	- Menjelaskan kinerja dan pencapaian Perusahaan selama periode pelaporan - Manfaat atas keberadaan Perusahaan bagi Masyarakat Indonesia	· Kinerja Portfolio, laba rugi Periode 1 Jan- 31 Desember 2025 · Pembelian Bahan baku tahun berjalan · Hasil Produksi Tahun Berjalan	Dalam dan luar
2	Kinerja Lingkungan Hidup	Menjelaskan penggunaan energi, air dan emisi selama periode pelaporan	· Energi · Air · Emisi	Dalam dan luar
3	Kinerja Sosial	Menjelaskan kinerja dan pencapaian Perusahaan selama periode pelaporan	· Ketenagakerjaan · Masyarakat · Mitra usaha	Dalam dan luar

Following is a list of material topics along with each boundary , namely room scope reported impacts :

No	Material Topics	Description Short	Boundary	Impact Inside/Outside the Organization
1	Economic Performance	- Explain Company performance and achievements during period reporting - Benefits on The existence of the Company for the Indonesian people	· Portfolio Performance, profit make a loss Period 1 Jan- 31 December 2025 · Purchase of raw materials year walk · Production result Year Walk	Inside and outside
2	Environmental Performance	Explain use energy , water and emissions during period reporting	· Energy · Water · Emission	Inside and outside
3	Social Performance	Explain Company performance and achievements during period reporting	· Employment · Public · Business partners	Inside and outside

## VERIFICATION BY INDEPENDENT PARTIES



The Global Reporting Initiative (GRI) Standards strongly recommend that sustainability reports obtain external assurance by an independent and competent third party. The primary objective of this external assurance is to enhance the quality, credibility, and reliability of the information presented, thereby enabling stakeholders to have greater confidence in the reported data, statements, and sustainability performance.



In this Sustainability Report, the Company has not yet obtained external assurance for the entire content of the report. This decision was made in consideration of the Company's stage of development in sustainability reporting practices, which are still being progressively strengthened.



Nevertheless, we fully guarantee the validity, accuracy, and truthfulness of all information disclosed in this report. This internal assurance is based on:

- A structured and well-documented data collection process.
- Rigorous internal verification by cross-functional teams, including sustainability, finance, operations, and legal teams.
- Consistent application of GRI reporting principles, including accuracy, balance, clarity, and reliability.
- The commitment of the Board of Directors and senior management to information integrity and transparency.

## VERIFIKASI OLEH PIHAK INDEPENDEN

Global Reporting Initiative (GRI) Standards secara kuat merekomendasikan agar laporan keberlanjutan memperoleh penjaminan eksternal (external assurance) oleh pihak ketiga yang independen dan berkompeten. Tujuan utama dari penjaminan eksternal ini adalah untuk meningkatkan kualitas, kredibilitas, serta keandalan informasi yang disajikan, sehingga pemangku kepentingan dapat memiliki keyakinan lebih tinggi terhadap data, pernyataan, dan kinerja keberlanjutan yang dilaporkan.

Pada Laporan Keberlanjutan ini, Perusahaan belum melakukan penjaminan eksternal atas seluruh isi laporan. Keputusan ini diambil dengan mempertimbangkan tahap pengembangan praktik pelaporan keberlanjutan perusahaan yang masih terus ditingkatkan secara bertahap.

Meskipun demikian, kami menjamin secara penuh keabsahan, keakuratan, dan kebenaran seluruh pengungkapan informasi yang disajikan dalam laporan ini. Jaminan internal ini didasarkan pada:

- Proses pengumpulan data yang terstruktur dan terdokumentasi dengan baik.
- Verifikasi internal yang ketat oleh tim lintas fungsi, termasuk tim keberlanjutan, keuangan, operasional, dan hukum.
- Penerapan prinsip-prinsip pelaporan GRI secara konsisten, termasuk akurasi, keseimbangan, kejelasan, dan keandalan.
- Komitmen Direksi dan manajemen senior terhadap integritas dan transparansi informasi.

# PROFIL PERUSAHAAN

KSA

PT. KRISHNA SUKSES  
ABADI

# COMPANY PROFILE



## TENTANG PT. KRISHNA SUKSES ABADI



PT. Krishna SukSES Abadi didirikan pada tanggal 18 November 2018 dengan misi utama untuk mendukung petani lokal dengan memfasilitasi penjualan produk mereka. Pada awal pendirian perusahaan, kami berfokus pada pembelian produk langsung dari petani untuk kemudian dijual kembali kepada pelanggan. Dengan demikian, model bisnis kami pada tahap awal bersifat trading. Pada tahap awal, produk yang kami perdagangkan adalah getah pias (OPR). Setelah beroperasi selama satu tahun, pada tahun 2019, kami mendirikan pabrik pengolahan pertama yang berlokasi di Aceh. Bersamaan dengan itu kami mulai melakukan ekspansi penjualan kami tidak hanya melakukan penjualan di dalam negeri, tetapi juga mulai mengepakkan sayap business kami di pasar internasional seperti China, Japan, Middle East, Australia dan negara negara lain nya.

Tidak hanya ekspansi business di bidang penjualan, kami juga melebarkan sumber bahan baku kami dari daerah lain di Indonesia. Pada awal pabrik pengolahan getah kami berdiri, sumber bahan baku kami hanya berasal dari Aceh, karena Aceh merupakan salah satu hutan hujan tropis terbesar di Indonesia. Seiring berjalannya waktu kami mulai membeli bahan baku OPR dari daerah lain seperti Kendari, Makasar, Surabaya, dan Kandeman. Dengan demikian kami bisa mencapai salah satu misi Perusahaan kami yakni untuk meningkatkan nilai sumber daya alam Indonesia melalui produksi turunan sekaligus mendukung petani di seluruh wilayah Indonesia.



## ABOUT PT. KRISHNA SUKSES ABADI

PT. Krishna SukSES Abadi was founded on November 18, 2018 with the main mission to support local farmers by facilitating the sale of their products. At the beginning establishment company, we focus on purchasing product direct from farmer For Then for sale return to customers. With Thus, our business model is at the stage beginning trading nature. At this stage first, the products we trade is sap pias (OPR). After operate during One year, in 2019, we founded factory processing the first one located in Aceh. Simultaneously with that's where we started do expansion our sales are not only do in -store sales country, but also started flapping our business wings in the international market such as China, Japan, Middle East, Australia and other countries.

Not only business expansion in the field sales, we also expand source material our standard from other regions in Indonesia. At the beginning factory processing our sap stands, source material our standard only originate from Aceh, because Aceh is one of the forest Rain tropical the largest in Indonesia. As time goes by his when we started buy material OPR standard from other areas such as Kendari, Makassar, Surabaya, and Kandeman. With so we can reach one Our company's mission is For increasing the value of Indonesia's natural resources through derivative production while supporting farmers throughout Indonesia.

## COMPANY'S VISION

To become a specialist in pine chemicals and a trusted supplier to customers worldwide.

## VISI PERUSAHAAN

Menjadi spesialis bahan kimia pinus dan menjadi supplier terpercaya kepada pelanggan di seluruh dunia.

## COMPANY'S MISSION

- To enhance the value of Indonesia's natural resources through derivative production while supporting Indonesian farmers and improving their standard of living.
- The aim is to provide tailored pine chemical solutions for customer satisfaction and minimize deforestation.
- On a global scale, we strive to contribute to a cleaner environment by supplying natural and renewable chemicals, to meet the growing demand.

## MISI PERUSAHAAN

- Meningkatkan nilai sumber daya alam Indonesia melalui produksi turunan sambil mendukung petani Indonesia dan meningkatkan taraf hidup mereka.
- Tujuannya adalah untuk menyediakan solusi kimia pinus yang disesuaikan untuk kepuasan pelanggan dan meminimalkan deforestasi.
- Dalam skala global, kami berupaya berkontribusi pada lingkungan yang lebih bersih dengan menyediakan bahan kimia alami dan terbarukan, untuk memenuhi permintaan yang terus meningkat.

## COMPANY'S VALUE/ NILAI PERUSAHAAN

- Nurturing  
Providing care and support to foster growth and development.
- Adaptable  
Capable of adjusting to different situations and circumstances with ease.
- Visionary  
Possessing a forward thinking and imaginative approach to ideas and goals.
- Achiever  
Strong drive to consistently meet and exceed expectations
- Loyal  
Demonstrating unwavering commitment, integrity, and faithfulness.

## COMPANY OBJECTIVES

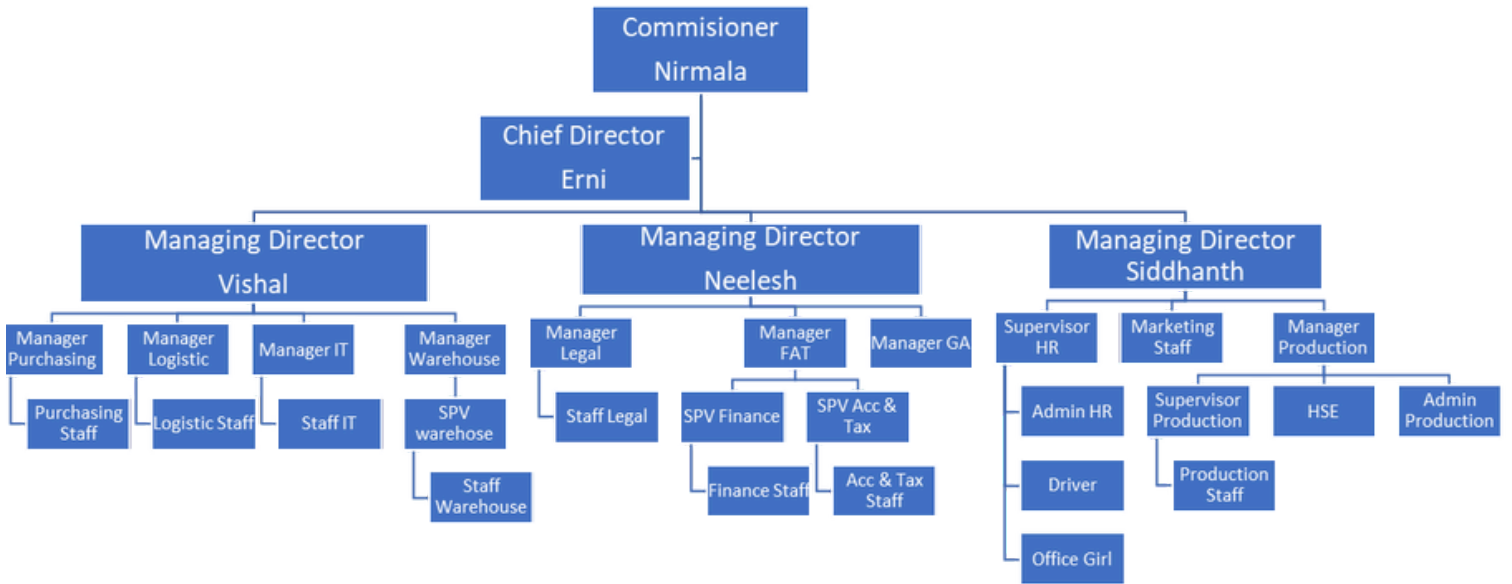
- Providing economic impact for local farmers as raw material suppliers
- Pursuing profit
- Creating jobs for the Indonesian people
- Introducing authentic Indonesian products to the international arena
- Developing the potential of quality human resources

## TUJUAN PERUSAHAAN

- Memberikan dampak ekonomi bagi petani lokal sebagai supplier bahan baku
- Mengejar keuntungan
- Menciptakan lapangan pekerjaan bagi masyarakat Indonesia
- Memperkenalkan Produk asli Indonesia ke Kancan internasional
- Mengembangkan Potensi SDM yang berkualitas

# STRUCTURE ORGANIZATION

## STRUKTUR ORGANISASI



## OPERATION LOCATION

As a company committed to sustainability, we operate in various strategic locations to support market needs while minimizing the environmental impact of our operations. Each operational site is designed to integrate sustainability principles into daily activities, ranging from energy efficiency to the empowerment of local communities.

## LOKASI OPERASI

Sebagai perusahaan yang berkomitmen pada keberlanjutan, kami beroperasi di berbagai lokasi strategis untuk mendukung kebutuhan pasar sekaligus meminimalkan dampak lingkungan dari kegiatan operasional kami. Setiap lokasi operasi dirancang untuk mengintegrasikan prinsip keberlanjutan dalam operasional sehari-hari, mulai dari efisiensi energi hingga pemberdayaan komunitas lokal.

## FACTORY/PABRIK

Jl. Lintas Takengon - Blangkejeren, Tungal Baru, Kec. Rikit Gaib, Kabupaten Gayo Lues, Aceh 24661

## WAREHOUSE/GUDANG

Komplek pergudangan multiguna , Kawasan industri medan 2 No.42. Percut sei tuan - deli serdang sumatera utara

## HEAD OFFICE/KANTOR PUSAT

Citra Tower Lt 3. Unit H 1 KAV A6. JL. Benyamin Sueb, Kebon Kosong Kemayoran, Kota Adm Jakarta Pusat. DKI Jakarta



## MARKETS SERVED

Proudly serving a diverse range of markets, the Company has expanded its reach from India to the Philippines, the United Kingdom, Egypt, South Africa, Australia, China, Korea, the UAE, Turkey, Spain, Thailand, Pakistan, Bangladesh, and Germany. Each market is unique, and the Company adapts its approach to meet the specific needs and standards of these regions, ensuring customer satisfaction and building lasting relationships in every corner of the world we serve.



## PASAR YANG DILAYANI

Dengan bangga melayani beragam pasar, memperluas jangkauan dari India hingga Filipina, Inggris, Mesir, Afrika Selatan, Australia, Tiongkok, Korea, UEA, Turki, Spanyol, Thailand, Pakistan, Bangladesh, dan Jerman. Setiap pasar unik, dan perusahaan menyesuaikan pendekatannya untuk memenuhi kebutuhan dan standar khusus dari wilayah-wilayah ini, memastikan kepuasan pelanggan dan membangun hubungan yang langgeng di setiap sudut dunia yang kami layani.



**GOOD CORPORATE GOVERNANCE**

**KSA**

**PT. KRISHNA SUKSES**  
**ABADI**

**TATA KELOLA PERUSAHAAN**



The Company recognizes that the implementation of good corporate governance practices (Good Corporate Governance/GCG) is a fundamental foundation for long-term business sustainability, value creation for stakeholders, and the fulfillment of social and environmental responsibilities. Strong governance ensures that the Company's operations are conducted in a transparent, accountable, responsible, independent, and fair manner, in accordance with applicable regulations as well as national and international best practices. The corporate governance structure consists of the following main organs:

- General Meeting of Shareholders (GMS)

The GMS is the highest organ of the Company and has the authority to make strategic decisions, including the appointment of the Board of Directors and the Board of Commissioners, approval of the annual report, and the distribution of dividends.

- Board of Directors

The Board of Directors is fully responsible for the management of the Company's day-to-day operations, the formulation of strategy, and the implementation of sustainability policies. The Board of Directors is led by the President Director and consists of three directors with expertise in forestry operations, pine resin processing, finance, and legal affairs.



Perusahaan menyadari bahwa praktik tata kelola perusahaan yang baik (Good Corporate Governance/GCG) merupakan fondasi utama bagi keberlanjutan bisnis jangka panjang, penciptaan nilai bagi pemangku kepentingan, serta pemenuhan tanggung jawab sosial dan lingkungan. Tata kelola yang kuat memastikan operasional perusahaan berjalan secara transparan, akuntabel, bertanggung jawab, independen, dan adil sesuai dengan peraturan yang berlaku serta praktik terbaik nasional dan internasional.

### **STRUKTUR TATA KELOLA PERUSAHAAN**

Struktur tata kelola perusahaan terdiri dari organ utama sebagai berikut:

- Rapat Umum Pemegang Saham (RUPS) Merupakan organ tertinggi perusahaan yang memiliki wewenang untuk mengambil keputusan strategis, termasuk pengangkatan Direksi dan Dewan Komisaris, persetujuan laporan tahunan, serta pembagian dividen.
- Direksi Bertanggung jawab penuh atas pengelolaan operasional perusahaan sehari-hari, penyusunan strategi, serta pelaksanaan kebijakan keberlanjutan. Direksi dipimpin oleh Direktur Utama dan terdiri dari 3 direktur yang memiliki kompetensi di bidang operasional kehutanan, pengolahan getah pinus, keuangan, dan hukum.

## KEY GOVERNANCE POLICIES AND PRACTICES

The company has implemented a number of policies and practices to strengthen corporate governance, including the following:

- **Code of Ethics and Business Conduct** A comprehensive guideline that establishes the standards of behavior for all company personnel. It includes strict prohibitions against corruption, gratification, conflicts of interest, as well as obligations to maintain the confidentiality of information.
- **Anti-Corruption and Anti-Bribery Policy** A preventive mechanism against corruption that encompasses regular training sessions, a secure and anonymous whistleblowing system, and independent investigation of every reported allegation of violation.
- **Information Transparency** Timely disclosure of material information to stakeholders through annual reports, sustainability reports, and the company's official website.
- **Legal Compliance** Continuous monitoring and full adherence to all applicable regulations, including the Limited Liability Company Law, OJK (Financial Services Authority) regulations, forestry laws, labor laws, and environmental regulations.

## KEBIJAKAN DAN PRAKTIK TATA KELOLA UTAMA

Perusahaan telah menerapkan sejumlah kebijakan dan praktik untuk memperkuat tata kelola, antara lain:

- **Kode Etik dan Perilaku Bisnis:** Pedoman yang mengatur standar perilaku seluruh insan perusahaan, termasuk larangan korupsi, gratifikasi, konflik kepentingan, serta kewajiban menjaga kerahasiaan informasi.
- **Kebijakan Anti-Korupsi dan Anti-Penyuapan:** Mekanisme pencegahan korupsi yang mencakup pelatihan rutin, whistleblowing system yang aman dan anonim, serta investigasi independen terhadap setiap laporan dugaan pelanggaran.
- **Transparansi Informasi:** Pengungkapan informasi material kepada pemangku kepentingan secara tepat waktu melalui laporan tahunan, laporan keberlanjutan, dan situs web perusahaan.
- **Kepatuhan Hukum:** Pemantauan dan pemenuhan seluruh peraturan yang berlaku, termasuk Undang-Undang Perseroan Terbatas, regulasi OJK, peraturan kehutanan, ketenagakerjaan, dan lingkungan hidup.

## VIOLATION REPORTING SYSTEM

The company is committed to upholding integrity, business ethics, and full compliance with applicable laws and regulations. To support this commitment, we have established an independent, secure, and easily accessible Whistleblowing System available to all company personnel as well as external parties.

The system is designed to encourage early reporting of suspected violations of The Company Code of Ethics, Internal policies, Applicable laws and regulations, Any practices that may harm the company, its stakeholders, society, or the environment.

This includes, but is not limited to, the following matters:

- Corruption, bribery, and gratification
- Fraud, embezzlement, or theft of company assets
- Conflicts of interest
- Violations of occupational health, safety, and environmental standards
- Discrimination, harassment, or human rights violations
- Other breaches of governance and compliance

## SISTEM PELAPORAN PELANGGARAN

Perusahaan berkomitmen untuk menjunjung tinggi integritas, etika bisnis, dan kepatuhan terhadap hukum serta regulasi yang berlaku. Untuk mendukung komitmen tersebut, kami telah menerapkan Sistem Pelaporan Pelanggaran (Whistleblowing System) yang independen, aman, dan mudah diakses oleh seluruh insan perusahaan serta pihak eksternal.

Sistem ini dirancang untuk mendorong pelaporan secara dini atas dugaan pelanggaran terhadap Kode Etik Perusahaan, kebijakan internal, peraturan perundang-undangan, maupun praktik yang dapat merugikan perusahaan, pemangku kepentingan, masyarakat, atau lingkungan, termasuk namun tidak terbatas pada:

- Korupsi, penyuapan, dan gratifikasi.
- Penipuan, penggelapan, atau pencurian aset perusahaan.
- Konflik kepentingan.
- Pelanggaran kesehatan, keselamatan kerja, dan lingkungan.
- Diskriminasi, pelecehan, atau pelanggaran hak asasi manusia.
- Pelanggaran tata kelola dan kepatuhan lainnya.

## PRINCIPLE MANAGEMENT SYSTEM REPORTING VIOLATION

Our Whistleblowing System is grounded in the following core principles:

- **Strict Confidentiality** The identity of the whistleblower and the content of the report are rigorously protected and can only be accessed by authorized parties involved in the handling and investigation process.
- **Protection of Whistleblowers** The company provides full protection to whistleblowers acting in good faith, safeguarding them against any form of threat, intimidation, discrimination, demotion, termination of employment, or other forms of retaliation.
- **Optional Anonymity** Whistleblowers may submit reports anonymously if they prefer. However, providing identifiable information generally facilitates faster and more effective investigation and follow-up communication.
- **Accessibility** The system is available to all employees, partner resin tappers, suppliers, surrounding communities, and other external stakeholders.

Reports of violations can be submitted through the following channels, which are available 24 hours a day, 7 days a week: Via our website: [www.krisabadi.com](http://www.krisabadi.com) or By email: [sid@krisabadi.com](mailto:sid@krisabadi.com)

## PRINSIP PENGELOLAAN SISTEM PELAPORAN PELANGGARAN

Sistem whistleblowing kami berlandaskan pada prinsip-prinsip berikut:

- **Kerahasiaan Identitas pelapor (whistleblower)** serta isi laporan dijamin kerahasiaannya secara ketat dan hanya dapat diakses oleh pihak yang berwenang dalam proses penanganan.
- **Perlindungan terhadap Pelapor** Perusahaan memberikan jaminan perlindungan penuh kepada pelapor yang beritikad baik (good faith), termasuk perlindungan dari segala bentuk ancaman, intimidasi, diskriminasi, demosi, pemutusan hubungan kerja, atau bentuk retaliasi lainnya.
- **Anonimitas (Opsional)** Pelapor dapat menyampaikan laporan secara anonim jika diinginkan, meskipun pelaporan dengan identitas akan memudahkan proses investigasi dan komunikasi tindak lanjut.
- **Aksesibilitas** Sistem dapat diakses oleh seluruh karyawan, penderes mitra, pemasok, masyarakat sekitar, dan pihak eksternal lainnya.

Laporan pelanggaran dapat disampaikan melalui saluran-saluran berikut yang tersedia 24 jam sehari, 7 hari seminggu melalui website kami [www.krisabadi.com](http://www.krisabadi.com). Atau dapat mengirimkan email ke [sid@krisabadi.com](mailto:sid@krisabadi.com)



## ANTI-CORRUPTION PROGRAM



PT Krishna Sukses Abadi maintains an unwavering commitment to operating with the utmost integrity and enforces a strict zero-tolerance policy against all forms of corruption, encompassing bribery, gratification, extortion, and fraudulent practices. This stance constitutes a core component of the Governance pillar in our sustainability framework and is fully consistent with GRI Standard 205: Anti-Corruption (2016), Indonesia's Anti-Corruption Law (Law on the Eradication of Criminal Acts of Corruption), International best practices, including ISO 37001: Anti-Bribery Management Systems (currently under pursuit for certification)

Corruption erodes stakeholder confidence and directly obstructs progress toward our sustainability goals—such as empowering local farmers, ensuring sustainable forest stewardship, and advancing eco-friendly product innovation. Consequently, anti-corruption measures are embedded throughout our operations, supply chain, and all business partnerships. The company's Anti-Corruption Program is structured to systematically prevent, identify, and respond to corruption risks, incorporating the following essential components:

### PROGRAM ANTI KORUPSI

PT Krishna Sukses Abadi berkomitmen penuh untuk menjalankan bisnis dengan integritas tinggi dan zero tolerance terhadap segala bentuk korupsi, termasuk suap, gratifikasi, pemerasan, dan penipuan. Komitmen ini merupakan bagian integral dari pilar Governance dalam strategi sustainability kami dan selaras dengan prinsip-prinsip Global Reporting Initiative (GRI) 205: Anti-Corruption 2016, Undang-Undang Pemberantasan Tindak Pidana Korupsi di Indonesia, serta standar internasional seperti ISO 37001 Anti-Bribery Management System yang sedang kami kejar sertifikasinya.

Korupsi tidak hanya merusak kepercayaan stakeholder, tetapi juga menghambat pencapaian tujuan sustainability kami, seperti pemberdayaan petani, pengelolaan hutan berkelanjutan, dan inovasi produk ramah lingkungan. Oleh karena itu, kami mengintegrasikan upaya anti-korupsi ke dalam seluruh operasi, rantai pasok, dan hubungan dengan mitra bisnis.

Program Anti-Korupsi kami dirancang secara sistematis untuk mencegah, mendeteksi, dan menangani risiko korupsi. Program ini mencakup elemen-elemen utama berikut:

## POLICIES AND CODE OF ETHICS

## KEBIJAKAN DAN KODE ETIK

- A written and binding Anti-Corruption and Anti-Bribery Policy that applies to all employees, directors, and business partners.
- Strict prohibition of giving or receiving any form of gratification, bribery, facilitation payments, or engaging in conflicts of interest.
- Full integration of this policy into contracts with suppliers and business partners.
- Secure and anonymous reporting channels (hotline, email, and internal application) protected against retaliation.
- Rigorous due diligence processes applied to suppliers and business partners.

- Kebijakan Anti-Korupsi dan Anti-Suap yang tertulis dan mengikat seluruh karyawan, direksi, dan mitra bisnis.
- Larangan tegas terhadap pemberian atau penerimaan gratifikasi, suap, fasilitation payment, serta konflik kepentingan.
- Integrasi kebijakan ini ke dalam kontrak supplier dan mitra.
- Saluran pelaporan anonim dan aman (hotline, email, dan aplikasi internal) yang dilindungi dari pembalasan.
- Due diligence ketat terhadap supplier dan mitra bisnis.

## EVALUATION RISK CORRUPTION

## PENILAIAN RISIKO KORUPSI

- Corruption risk assessments are conducted annually across all operations and the supply chain, with particular focus on high-risk areas such as procurement, interactions with government officials, and engagement with local communities.
- In 2025, 100% of our operations (including processing facilities and sourcing from farmers) underwent corruption risk assessment.

- Penilaian risiko korupsi dilakukan secara tahunan pada seluruh operasi dan rantai pasok, dengan fokus pada area berisiko tinggi seperti pengadaan, interaksi dengan pejabat pemerintah, dan komunitas lokal.
- Di tahun 2025, 100% operasi kami (termasuk fasilitas pengolahan dan sourcing dari petani) telah dinilai risiko korupsinya.

## 2025 PERFORMANCE (ALIGNED WITH GRI 205)

Indicators (GRI 205)	2025 Performance	Notes
Operations assessed risk corruption (205-1)	100% operation	no risk significant identified
Incident confirmed corruption ( 205-3 )	1 incident	Legal process currently walk
Actions against incident	Dismissal	Legal process currently walk



GRI 205: ANTI-CORRUPTION  
2016



## KINERJA TAHUN 2025 (SELARAS DENGAN GRI 205)

Indikator (GRI 205)	Kinerja 2025	Catatan
Operasi yang dinilai risiko korupsi (205-1)	100% operasi	Tidak ada risiko signifikan teridentifikasi
Insiden korupsi yang terkonfirmasi (205-3)	1 insiden	Proses hukum sedang berjalan
Tindakan terhadap insiden	Pemecatan	Proses hukum sedang berjalan

## GRATIFICATION

PT Krishna Sukses Abadi implements a zero-tolerance policy toward all forms of gratification, bribery, and corruption as an integral part of its commitment to good corporate governance (GCG) and sustainable business practices. Gratification control measures are enforced to safeguard integrity, transparency, and trust among all stakeholders—including employees, business partners, supplier farmers, customers, and regulators.

Gratification is defined as any giving or receiving—in any form (money, goods, discounts, entertainment, travel facilities, tickets, accommodation, or other forms of reward)—that may influence, or be perceived to influence, the objectivity and independence of business decision-making, whether directly or indirectly.

The gratification policy is actively communicated through annual anti-corruption training sessions and the signing of an integrity pact by all employees. In 2025, 100% of employees participated in refresher training on gratification control. No cases of gratification were proven to violate the policy or lead to criminal acts of corruption.

The PT Krishna Sukses Abadi Gratification Control Policy is a concrete expression of the company's commitment to clean and responsible business conduct. By upholding integrity at every level of the organization, the company not only complies with national regulations but also strengthens stakeholder confidence and supports sustainable growth. This commitment is fully aligned with Sustainable Development Goal (SDG) 16 – Peace, Justice and Strong Institutions, particularly the target of substantially reducing corruption and bribery in all their forms.

## GRATIFIKASI

PT Krishna Sukses Abadi menerapkan kebijakan nol toleransi terhadap segala bentuk gratifikasi, suap, dan korupsi sebagai bagian integral dari komitmen tata kelola perusahaan yang baik (Good Corporate Governance) dan praktik bisnis yang berkelanjutan. Pengendalian gratifikasi dilakukan untuk menjaga integritas, transparansi, serta kepercayaan dari seluruh pemangku kepentingan, termasuk karyawan, mitra bisnis, petani pemasok, pelanggan, dan regulator. Gratifikasi didefinisikan sebagai pemberian atau penerimaan dalam bentuk apa pun (uang, barang, diskon, hiburan, fasilitas perjalanan, tiket, akomodasi, atau bentuk imbalan lainnya) yang dapat memengaruhi atau dianggap memengaruhi objektivitas dan independensi dalam pengambilan keputusan bisnis, baik secara langsung maupun tidak langsung.

Kebijakan gratifikasi disosialisasikan melalui pelatihan tahunan anti-korupsi dan penandatanganan pakta integritas oleh seluruh karyawan. Pada tahun 2025, 100% karyawan telah mengikuti refreshment training terkait pengendalian gratifikasi. Tidak terdapat kasus gratifikasi yang terbukti melanggar kebijakan atau mengarah pada tindak pidana korupsi.

Kebijakan pengendalian gratifikasi PT Krishna Sukses Abadi merupakan wujud nyata dari komitmen perusahaan terhadap praktik bisnis yang bersih dan bertanggung jawab. Dengan menjaga integritas di seluruh tingkatan organisasi, perusahaan tidak hanya mematuhi regulasi nasional, tetapi juga memperkuat kepercayaan stakeholder dan mendukung pertumbuhan berkelanjutan. Komitmen ini selaras dengan Sustainable Development Goal (SDG) 16 – Perdamaian, Keadilan, dan Kelembagaan yang Kuat, khususnya target pencegahan korupsi dan suap dalam segala bentuknya.

## PRINCIPLE POLICY CONTROL GRATIFICATION

- Absolute Prohibition
  - Employees, directors, and commissioners are strictly prohibited from giving or receiving any form of gratification related to their position or authority.
  - This prohibition also extends to the immediate family members of employees to prevent indirect conflicts of interest.
- Permitted Exceptions
  - Symbolic and reasonable business gifts or entertainment (e.g., company-branded souvenirs with a maximum value of Rp500,000) are allowed only if the following conditions are met:
    - The gift is given openly and transparently.
    - It does not influence or appear to influence any business decision.
    - It is reported to the direct superior and the Compliance function within 7 working days.
    - Gifts received during religious holidays that are general in nature (not personally targeted) may be accepted, provided they are reported.
- Consequences of Violation
  - Any breach of this policy will result in disciplinary sanctions ranging from written reprimand, demotion, to termination of employment.
  - Violations involving criminal elements will be reported to the relevant authorities in accordance with Law No. 20 of 2001 concerning the Eradication of Criminal Acts of Corruption.

## PRINSIP KEBIJAKAN PENGENDALIAN GRATIFIKASI

- Larangan Mutlak
  - Karyawan, direksi, dan komisaris dilarang memberikan maupun menerima gratifikasi yang terkait dengan jabatan atau wewenangnya.
  - Larangan ini juga berlaku bagi keluarga dekat karyawan untuk menghindari konflik kepentingan tidak langsung.
- Pengecualian yang Diizinkan
  - Hadiah atau hiburan bisnis yang bersifat simbolis dan wajar (misalnya souvenir perusahaan dengan logo dan nilai maksimal Rp500.000) diperbolehkan hanya jika:
    - Diberikan secara terbuka dan transparan.
    - Tidak memengaruhi keputusan bisnis.
    - Dilaporkan kepada atasan langsung dan bagian Compliance dalam waktu 7 hari kerja.
  - Hadiah dalam rangka hari raya keagamaan yang bersifat umum dan tidak ditujukan secara pribadi dapat diterima dengan syarat dilaporkan.
- Konsekuensi Pelanggaran
  - Pelanggaran terhadap kebijakan ini akan dikenakan sanksi disiplin mulai dari teguran tertulis, penurunan jabatan, hingga pemutusan hubungan kerja.
  - Pelanggaran yang mengandung unsur pidana akan dilaporkan kepada pihak berwenang sesuai ketentuan Undang-Undang No. 20 Tahun 2001 tentang Pemberantasan Tindak Pidana Korupsi

## COMPLIANCE WITH THE LAW

PT Krishna Sukses Abadi regards legal and regulatory compliance as a fundamental priority across all operational activities and strategic decision-making. The company is fully committed to operating legally, ethically, and responsibly, in strict accordance with all relevant national and international laws and standards governing environmental protection, labor practices, taxation, trade, and corporate governance.

In the reporting period, no material legal violations, administrative penalties, or sanctions were issued by government authorities in the areas of environment, employment, or taxation.

There were also no significant legal disputes or third-party litigation claims. For PT Krishna Sukses Abadi, legal compliance extends beyond a mere obligation—it is deeply embedded in the company's organizational culture.

A strong compliance framework enables the company not only to avoid legal risks but also to foster enduring trust and confidence among customers, business partners, investors, and society at large.

## KEPATUHAN TERHADAP HUKUM

PT Krishna Sukses Abadi menempatkan kepatuhan terhadap hukum dan regulasi sebagai prioritas utama dalam seluruh aktivitas operasional dan pengambilan keputusan bisnis. Perusahaan berkomitmen untuk menjalankan usaha secara legal, etis, dan bertanggung jawab, dengan mematuhi seluruh peraturan nasional maupun internasional yang berlaku di bidang lingkungan, ketenagakerjaan, pajak, perdagangan, serta tata kelola perusahaan.

Pada Tahun pelaporan Tidak terdapat pelanggaran hukum berat atau sanksi administratif dari instansi pemerintah terkait lingkungan, ketenagakerjaan, maupun perpajakan. Tidak ada kasus sengketa hukum atau tuntutan dari pihak ketiga yang signifikan. Kepatuhan terhadap hukum bukan hanya kewajiban, melainkan bagian dari budaya perusahaan PT Krishna Sukses Abadi. Dengan sistem kepatuhan yang kuat, perusahaan tidak hanya menghindari risiko hukum, tetapi juga membangun kepercayaan jangka panjang dari pelanggan, mitra bisnis, investor, dan masyarakat.

## SCOPE COMPLIANCE

The company complies with regulations main following :

- Environment
  - Law no. 32 of 2009 concerning Protection and Management Environment and regulation its derivatives .
  - Regulation of the Minister of Environment and Forestry related management B3 waste , emissions air and waste liquid .
  - Permission Environment (AMDAL/UKL-UPL) and permits disposal waste liquid that always updated .
- Employment
  - Law no. 13 of 2003 concerning Manpower and Law No. 11 of 2020 concerning Job Creation.
  - Compliance regarding the Provincial Minimum Wage (UMP), BPJS Health and Employment , as well as System Management Occupational Safety and Health (SMK3).
- Taxation and Finance
  - All over obligation taxation national and regional filled appropriate time , including income tax, VAT, and taxes other .
  - Report finance arranged in accordance Standard Accountancy Financial Accounting Standards (SAK) and audited by accountants public independent .
- Trade and Export
  - Compliance to Customs and Quarantine regulations , as well as standard export to the destination country (China, India, Europe , etc. ).
  - Ensure all document export (Certificate of Origin, Phytosanitary Certificate, etc. ) complete and valid.
- Anti- Corruption and Governance
  - Law no. 31 of 1999 jo. Law no. 20 of 2001 concerning Eradication Action Criminal Corruption .
  - Implementation of Good Corporate Governance (GCG) in accordance with OJK guidelines for non- public companies .

## RUANG LINGKUP KEPATUHAN

Perusahaan mematuhi regulasi utama berikut:

- Lingkungan Hidup
  - Undang-Undang No. 32 Tahun 2009 tentang Perlindungan dan Pengelolaan Lingkungan Hidup serta peraturan turunannya.
  - Peraturan Menteri Lingkungan Hidup dan Kehutanan terkait pengelolaan limbah B3, emisi udara, dan limbah cair.
  - Izin Lingkungan (AMDAL/UKL-UPL) dan izin pembuangan limbah cair yang selalu diperbarui.
- Ketenagakerjaan
  - Undang-Undang No. 13 Tahun 2003 tentang Ketenagakerjaan dan Undang-Undang No. 11 Tahun 2020 tentang Cipta Kerja.
  - Kepatuhan terhadap Upah Minimum Provinsi (UMP), BPJS Kesehatan dan Ketenagakerjaan, serta Sistem Manajemen Keselamatan dan Kesehatan Kerja (SMK3).
- Perpajakan dan Keuangan
  - Seluruh kewajiban perpajakan nasional dan daerah dipenuhi tepat waktu, termasuk PPh, PPN, dan pajak lainnya.
  - Laporan keuangan disusun sesuai Standar Akuntansi Keuangan (SAK) dan diaudit oleh akuntan publik independen.
- Perdagangan dan Ekspor
  - Kepatuhan terhadap regulasi Bea Cukai, Karantina, serta standar ekspor ke negara tujuan (China, India, Eropa, dll.).
  - Memastikan semua dokumen ekspor (Certificate of Origin, Phytosanitary Certificate, dll.) lengkap dan valid.
- Anti-Korupsi dan Tata Kelola
  - Undang-Undang No. 31 Tahun 1999 jo. Undang-Undang No. 20 Tahun 2001 tentang Pemberantasan Tindak Pidana Korupsi.
  - Implementasi Good Corporate Governance (GCG) sesuai pedoman OJK untuk perusahaan non-publik.

## COMPANY CODE OF ETHICS

PT Krishna Sukses Abadi places integrity, transparency, and responsibility as the fundamental pillars guiding all business activities.

The Company Code of Conduct serves as a mandatory guideline that binds all employees, management, business partners, and other relevant parties, ensuring that company operations are conducted ethically, in full compliance with the law, and in alignment with sustainability principles.

The Code of Conduct is communicated to all new employees during orientation and is reinforced through annual training sessions. In 2025, 100% of employees signed a declaration of compliance with the Code of Conduct.

The PT Krishna Sukses Abadi Code of Conduct is not merely a formal document but a living culture embedded in daily work practices. By upholding strong business ethics, the company not only ensures legal compliance but also builds lasting trust among employees, farmer partners, customers, and the wider community.

This commitment directly supports the achievement of Sustainable Development Goal (SDG) 16 – Peace, Justice and Strong Institutions and forms the foundation for sustainable and responsible business growth.

During the reporting year, one violation of the Code of Conduct was committed by an employee of PT Krishna Sukses Abadi. The matter is being handled transparently and in accordance with established procedures.

## KODE ETIK PERUSAHAAN

PT Krishna Sukses Abadi menjadikan integritas, transparansi, dan tanggung jawab sebagai landasan utama dalam menjalankan seluruh aktivitas bisnis. Kode Etik Perusahaan (Code of Conduct) merupakan pedoman wajib yang mengikat seluruh karyawan, manajemen, mitra bisnis, dan pihak terkait lainnya untuk memastikan operasional perusahaan berjalan secara etis, sesuai hukum, serta mendukung prinsip keberlanjutan. Kode Etik disosialisasikan kepada seluruh karyawan baru melalui orientasi dan pelatihan tahunan. Pada tahun 2025, 100% karyawan telah menandatangani pernyataan kepatuhan terhadap Kode Etik.

Kode Etik Perusahaan PT Krishna Sukses Abadi bukan sekadar dokumen formal, melainkan budaya kerja yang dijalankan setiap hari. Dengan menjunjung tinggi prinsip etika bisnis, perusahaan tidak hanya memastikan kepatuhan hukum, tetapi juga membangun kepercayaan dari karyawan, mitra petani, pelanggan, dan masyarakat luas.

Komitmen ini mendukung pencapaian Sustainable Development Goal (SDG) 16 – Perdamaian, Keadilan, dan Kelembagaan yang Kuat serta menjadi fondasi bagi pertumbuhan bisnis yang berkelanjutan dan bertanggung jawab.

Pada tahun pelaporan terdapat satu pelanggaran kode etik yang dilakukan oleh salah satu karyawan PT. Krishna Sukses Abadi. Pelanggaran yang dilakukan sedang ditindaklanjuti dengan transparan dan sesuai prosedur.

**KINERJA EKONOMI**

**KSA**  
**PT. KRISHNA SUKSES**  
**ABADI**

**ECONOMIC PERFORMANCE**



## PROFIT (LOSS)

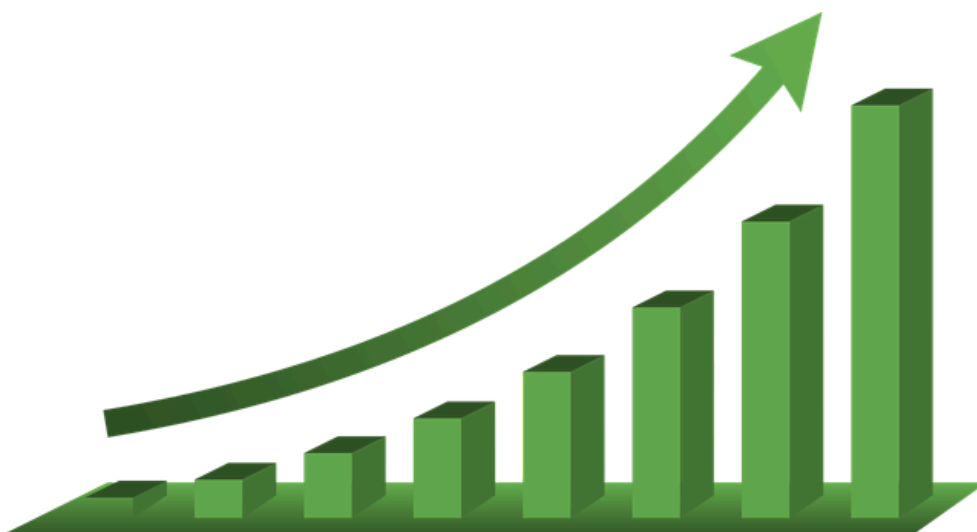
PT Krishna Sukses Abadi understands that performance strong economy is foundation for achievement long-term sustainability goals long . Success our economy allows investment sustainable in management forest , empowerment farmers , innovation product friendly environment , as well as contribution positive to economy national and local .

<b>PT KRISHNA SUKSES ABADI</b>	
<b>PROFIT (LOSS)</b>	
<b>per 31 Desember 2025</b>	
Sales	131.212.075.083,61
Cost of Good Sold	120.903.022.389,45
<b>GROSS PROFIT</b>	<b>10.309.052.694,17</b>
Personnel Expenses	4.381.863.395,94
Office Administration Expenses	2.179.952.954,13
Profesional Expenses	68.672.500,00
Rent Expenses	678.891.743,07
Repair and Maintance Expenses	274.666.453,00
<b>TOTAL OPERASIONAL EXPENSE</b>	<b>7.584.047.046,14</b>
Other Income	2.444.412.782,95
Other Expenses	491.929.977,89
<b>TOTAL OTHER INCOME &amp; OTHER EXPENSE</b>	<b>1.952.482.805,06</b>
<b>EBITDA</b>	<b>4.677.488.453,09</b>
Interest Expenses	324.850.096,11
Depreciation Expenses	2.266.753.059,76
<b>EBIT</b>	<b>2.085.885.297,22</b>
<b>NET PROFIT BEFORE TAX</b>	<b>2.085.885.297,22</b>

For the year ended 31 December 2025, PT Krishna Sukses Abadi recorded net sales of Rp131,212,075,083.61. After deducting the Cost of Goods Sold amounting to Rp120,903,022,389.45, the company achieved a Gross Profit of Rp10,309,052,694.17. This gross profit figure corresponds to a gross profit margin of approximately 7.86% of net sales (Rp10.309 billion ÷ Rp131.212 billion), indicating that a substantial portion of revenue continues to be absorbed by production or cost of goods purchased. Although the gross profit margin remains relatively low, PT Krishna Sukses Abadi successfully maintained overall profitability through effective control of operating expenses and the generation of significant other income. Profit before tax of approximately Rp2.09 billion demonstrates that the company remained profitable despite persistent pressure from high production costs.

Periode Tahun yang Berakhir pada 31 Desember 2025, PT Krishna Sukses Abadi mencatat penjualan bersih (Sales) sebesar Rp131.212.075.083,61 pada tahun 2025. Setelah dikurangi Harga Pokok Penjualan (Cost of Goods Sold) sebesar Rp120.903.022.389,45, perusahaan memperoleh Laba Kotor (Gross Profit) sebesar Rp10.309.052.694,17. Angka laba kotor ini menunjukkan margin laba kotor sekitar 7,86% dari penjualan (10,309 miliar ÷ 131,212 miliar), yang mengindikasikan bahwa sebagian besar pendapatan masih terserap oleh biaya produksi atau pembelian barang.

Meskipun margin laba kotor relatif rendah, PT Krishna Sukses Abadi berhasil menjaga profitabilitas dengan mengendalikan beban operasional dan memperoleh pendapatan lain yang signifikan. Laba bersih sebelum pajak sekitar Rp2,09 miliar menunjukkan perusahaan tetap untung di tengah tekanan biaya produksi yang tinggi.



# SALE

## PT KRISHNA SUKSES ABADI

### SALES REPORT

2025

NO	MONTH	SALES
1	January	17.400.668.091,13
2	February	11.810.410.964,94
3	March	11.709.889.644,61
4	April	10.884.551.018,24
5	May	14.620.910.599,38
6	June	10.854.918.511,36
7	July	6.556.491.746,24
8	August	13.215.487.738,60
9	September	9.165.877.542,75
10	October	10.627.146.941,61
11	November	3.973.974.800,00
12	December	10.391.747.484,75
<b>TOTAL</b>		<b>131.212.075.083,62</b>

PT Krishna SukSES Abadi's sales report for the full year 2025 shows total net sales of Rp131,212,075,083.62, which is consistent with the sales figure reported in the profit and loss statement for the same year. Sales performance in 2025 exhibited considerable monthly fluctuation, with the difference between the highest month (January) and the lowest month (November) reaching more than fourfold. This pattern strongly indicates the presence of significant seasonal or operational factors influencing sales performance. To improve stability, the company may consider strategies such as Implementing targeted promotions during low-sales months, Enhancing inventory management in preparation for weaker periods. Overall, the annual sales total of Rp131.21 billion still reflects a substantial business volume despite the noticeable monthly variations.

Laporan penjualan PT Krishna SukSES Abadi sepanjang tahun 2025 menunjukkan total penjualan bersih sebesar Rp131.212.075.083,62, yang sesuai dengan angka penjualan pada laporan laba rugi tahun yang sama. Penjualan PT Krishna SukSES Abadi tahun 2025 menunjukkan fluktuasi yang cukup besar antar bulan, dengan selisih antara bulan tertinggi (Januari) dan terendah (November) mencapai lebih dari 4 kali lipat. Hal ini mengindikasikan adanya faktor musiman atau operasional yang kuat memengaruhi performa penjualan. Untuk meningkatkan stabilitas, perusahaan dapat mempertimbangkan strategi seperti promosi di bulan-bulan rendah atau pengelolaan stok yang lebih baik menjelang periode lemah.

Secara keseluruhan, total penjualan tahunan yang mencapai Rp131,21 miliar tetap menunjukkan volume bisnis yang signifikan meskipun ada variasi bulanan yang nyata.

## OPERATIONAL PERFORMANCE

FINISHED PRODUCT SALES REPORT			
PT. KRISHNA SUKSES ABADI			
PRODUCT	YEAR		
	2023 (Kg)	2024 (Kg)	2025 (Kg)
Gum Rosin	31.620.032	35.181.062	36.825.070
Gum Turpentine Oil	8.623.645	9.594.835	10.043.200
Alpha Pinene	6.480.760	7.168.450	8.962.810

PT Krishna Sukses Abadi's sales structure is heavily dependent on Gum Rosin, which serves as the primary contributor to sales volume (accounting for more than 86%).

Turpentine Oil provides a significant complementary contribution, while Alpha Pinene plays only a minor role in terms of quantity.

This pattern is typical for companies operating in the pine chemical sector, where Gum Rosin generally represents the product with the highest volume and value, followed by Turpentine Oil, and other derivatives such as Alpha Pinene in smaller quantities.

These quantity figures align with the total sales value of Rp131.21 billion in 2025, where differences in selling price per kilogram across products ultimately determine each product's respective contribution to overall revenue.

Struktur penjualan PT Krishna Sukses Abadi sangat bergantung pada Gum Rosin sebagai penyumbang utama volume penjualan (lebih dari 86%). Turpentine Oil memberikan kontribusi yang cukup berarti sebagai produk pendamping, sementara Alpha Pinene hanya berperan minor dalam hal kuantitas. Hal ini tipikal untuk perusahaan yang bergerak di bidang pengolahan getah pinus (pine chemical), di mana Gum Rosin biasanya menjadi produk dengan volume dan nilai tertinggi, diikuti oleh Turpentine Oil, dan produk turunan lainnya seperti Alpha Pinene dalam jumlah yang lebih kecil. Data kuantitas ini selaras dengan total penjualan nilai Rp131,21 miliar pada tahun 2025, di mana perbedaan harga jual per kg antar produk akan menentukan kontribusi masing-masing terhadap pendapatan keseluruhan.

# SUPPLY CHAIN

PT Krishna Sukses Abadi understands that sustainable business performance relies not only on internal operations but also on responsible practices across the full supply chain. The primary supply chain encompasses, Procurement of pine resin from local tappers and nearby communities, Transportation, Processing at company production facilities, Distribution of finished pine resin products to customers in domestic and export markets. We are fully committed to developing a transparent, fair, inclusive, and environmentally sustainable supply chain, prioritizing local economic empowerment, the conservation of natural resources, and adherence to international social and environmental standards.

Perusahaan menyadari bahwa keberlanjutan bisnis tidak hanya bergantung pada operasional internal, tetapi juga pada praktik yang bertanggung jawab sepanjang rantai pasok (supply chain). Rantai pasok utama kami terdiri dari tahapan pengambilan bahan baku (getah pinus) dari penderes dan masyarakat lokal, pengangkutan, pengolahan di fasilitas produksi, hingga distribusi produk olahan getah pinus kepada pelanggan domestik dan internasional. Kami berkomitmen untuk membangun rantai pasok yang transparan, adil, inklusif, dan ramah lingkungan, dengan fokus pada pemberdayaan ekonomi lokal, pelestarian sumber daya alam, serta kepatuhan terhadap standar sosial dan lingkungan.

## STRUCTURE CHAIN SUPPLY

- Upstream (Hulu)
  - Pine resin tappers: The majority of tappers are local communities residing around pine forest areas and serve as the company's primary partners.
  - Suppliers of supporting goods and services: This includes providers of tapping tools, packaging materials, production fuel, and transportation services for logistics.
- Internal
  - Collection of pine resin at temporary gathering points.
  - Processing of pine resin into derivative products (gum rosin, turpentine, and related by-products) at the company's factory.
- Downstream (Hilir)
  - Distribution of finished products to industrial customers (paint factories, adhesives, paper, pharmaceuticals, and others) in both the domestic market and for export.
  - Alternative slightly more formal version:

## STRUKTUR RANTAI PASOK

- Hulu (Upstream)
  - Penderes getah pinus: Mayoritas penderes merupakan masyarakat lokal di sekitar kawasan hutan pinus yang menjadi mitra utama perusahaan.
  - Pemasok barang dan jasa pendukung: Meliputi penyedia alat sadap, kemasan, bahan bakar produksi dan transportasi pengangkutan
- Internal
  - Pengumpulan getah pinus di titik-titik penampungan sementara.
  - Pengolahan getah menjadi produk turunan (gum rosin, terpentin, beserta produk turunan nya.) di pabrik perusahaan.
- Hilir (Downstream)
  - Distribusi produk kepada pelanggan industri (pabrik cat, lem, kertas, farmasi, dan lainnya) baik di pasar domestik maupun ekspor.

## PRACTICE SUSTAINABILITY IN CHAIN SUPPLY

The company implements an integrated sustainability approach throughout its supply chain through the following initiatives:

- Economic Empowerment and Fairness
  - Prioritizing the purchase of pine resin from local tappers at competitive prices that are consistently above the market average (in 2025, on average +8% above prevailing market prices).
  - Payments to tappers are made promptly and transparently in accordance with the agreed payment terms.
- Environmental Management
  - Monitoring environmental impacts in tapping areas to ensure that no deforestation or ecosystem damage occurs.
- Due Diligence and Compliance
  - Conducting due diligence processes on key suppliers and partners to confirm there are no violations related to human rights, forced labor, child labor, or corrupt practices.
  - Mandatory inclusion of sustainability and anti-corruption clauses in every contract with suppliers and contractors.

## PRAKTIK KEBERLANJUTAN DALAM RANTAI PASOK

Perusahaan menerapkan pendekatan keberlanjutan yang terintegrasi sepanjang rantai pasok melalui inisiatif berikut:

- Pemberdayaan dan Keadilan Ekonomi
  - Prioritas pembelian getah pinus dari penderes lokal dengan harga yang kompetitif dan di atas rata-rata pasar (pada tahun 2025 rata-rata +8% di atas harga pasar).
  - Pembayaran kepada penderes dilakukan secara tepat waktu dan transparan sesuai dengan Term of payment yang sudah disepakati
- Pengelolaan Lingkungan
  - Pemantauan dampak lingkungan di area penyadapan untuk memastikan tidak terjadi deforestasi atau kerusakan ekosistem.
- Due Diligence dan Kepatuhan
  - Proses due diligence terhadap pemasok dan mitra utama untuk memastikan tidak ada pelanggaran hak asasi manusia, kerja paksa, kerja anak, atau praktik korupsi.
  - Klausul keberlanjutan dan anti-korupsi wajib dimasukkan dalam setiap kontrak dengan pemasok dan kontraktor.

- 100% pine resin derived from source verified local .
- There is no case material violation of rights basic man or environment in the chain reported supply .

<b>OPR PURCHASE REPORT</b>			
<b>PT. KRISHNA SUKSES ABADI</b>			
<b>SUPPLIER</b>	<b>2023</b>	<b>2024</b>	<b>2025</b>
INHUTANI I	194,120 Kg	211,000 Kg	201,649 Kg
INHUTANI V	825,480 Kg	907,092 Kg	420,927 Kg
LOCAL	3,771,314 Kg	4,212,372 Kg	4,956,980 Kg
<b>TOTAL</b>	<b>4,790,914 Kg</b>	<b>5,330,464 Kg</b>	<b>5,579,556 Kg</b>

In general, local farmers remain the largest suppliers each year and demonstrate a consistent upward trend in supply volume. In 2023, the supply reached 3,771,314 kg, increasing to 4,212,372 kg in 2024, and rising significantly again in 2025 to 4,759,980 kg. This reflects the increasingly dominant and sustainable role of local farmers in meeting the company’s raw material needs. These figures align closely with the company’s objective of empowering surrounding communities and improving the livelihoods of local farmers.

**KINERJA RANTAI PASOK BERKELANJUTAN TAHUN 2025**

- 100% getah pinus berasal dari sumber lokal yang terverifikasi.
- Tidak terdapat kasus pelanggaran material hak asasi manusia atau lingkungan di rantai pasok yang dilaporkan.

<b>LAPORAN PEMBELIAN OPR</b>			
<b>PT. KRISHNA SUKSES ABADI</b>			
<b>SUPPLIER</b>	<b>2023</b>	<b>2024</b>	<b>2025</b>
INHUTANI I	194.120 Kg	211.000 Kg	201.649 Kg
INHUTANI V	825.480 Kg	907.092 Kg	420.927 Kg
PETANI	3.771.314 Kg	4.212.372 Kg	4.956.980 Kg
<b>TOTAL</b>	<b>4.790.914 Kg</b>	<b>5.330.464 Kg</b>	<b>5.579.556 Kg</b>

Secara umum, Petani Lokal merupakan pemasok terbesar setiap tahunnya dan menunjukkan tren peningkatan yang konsisten. Pada tahun 2023 pasokan mencapai 3.771.314 kg, meningkat pada tahun 2024 menjadi 4.212.372 kg, dan kembali naik cukup signifikan pada tahun 2025 menjadi 4.759.980 kg. Hal ini menunjukkan peran Petani Lokal yang semakin dominan dan berkelanjutan dalam memenuhi kebutuhan pasokan. Dari data tersebut diatas selaras dengan tujuan perusahaan untuk memberdayakan masyarakat sekitar dan meningkatkan taraf hidup petani lokal.

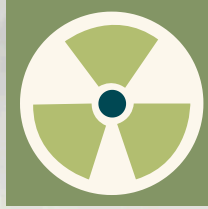
Although product based source Power renewable , challenges main is fluctuations supply consequence factor weather and seasonality . For to overcome it , the company Keep going strengthen connection term long with suppliers as well as invest in diversification source material standard .

In the future , the Company will Keep going strengthen management chain supply sustainable through development digital traceability system , increasing purchasing targets from local MSMEs , as well as collaboration with customer For fulfil standard sustainability international . With Thus , we do not only guard continuity supply material standard , but also provides impact more positive wide for public local and environmental .



Meskipun produk berbasis sumber daya terbarukan, tantangan utama adalah fluktuasi pasokan akibat faktor cuaca dan musiman. Untuk mengatasinya, perusahaan terus memperkuat hubungan jangka panjang dengan pemasok serta berinvestasi dalam diversifikasi sumber bahan baku.

Ke depan, Perusahaan akan terus memperkuat pengelolaan rantai pasok berkelanjutan melalui pengembangan sistem traceability digital, peningkatan target pembelian dari UMKM lokal, serta kolaborasi dengan pelanggan untuk memenuhi standar keberlanjutan internasional. Dengan demikian, kami tidak hanya menjaga kelangsungan pasokan bahan baku, tetapi juga memberikan dampak positif yang lebih luas bagi masyarakat lokal dan lingkungan.



## SOCIAL PERFORMANCE

**KSA**  
PT. KRISHNA SUKSES  
ABADI

## KINERJA SOSIAL



PT. Krishna Sukses Abadi memiliki komitmen yang kuat dalam memenuhi tanggung jawab sosial perusahaan (Corporate Social Responsibility/CSR) terhadap seluruh pemangku kepentingan (stakeholders), yang mencakup karyawan, masyarakat sekitar, mitra bisnis, pemerintah, serta lingkungan. Komitmen ini didasari pada keyakinan mendalam bahwa tanggung jawab sosial bukan sekadar kewajiban formal, melainkan merupakan strategi dan sarana paling efektif untuk membangun serta memelihara hubungan yang harmonis dan berkelanjutan dengan semua pihak terkait.

Dengan menjalankan berbagai inisiatif CSR, perusahaan percaya bahwa hal tersebut dapat menciptakan komunikasi yang positif, terbuka, dan saling menguntungkan. Komunikasi berkualitas seperti ini tidak hanya meningkatkan kepercayaan dan loyalitas dari para pemangku kepentingan, tetapi juga secara signifikan memperkuat posisi PT. Krishna Sukses Abadi sebagai entitas bisnis yang tangguh dan kredibel di pasar nasional maupun internasional.

Lebih dari itu, komitmen terhadap tanggung jawab sosial menjadi modal utama dan pondasi yang kokoh bagi perusahaan untuk terus bertumbuh, berinovasi, dan berkembang secara berkelanjutan. Melalui pendekatan ini, PT. Krishna Sukses Abadi dapat lebih optimal dalam mewujudkan visi jangka panjangnya sebagai pemimpin di bidang produksi dan ekspor produk alam Indonesia, sekaligus merealisasikan misi untuk memberikan nilai tambah bagi masyarakat, ekonomi, dan lingkungan sekitar. Pada akhirnya, tanggung jawab sosial ini diharapkan menjadi katalisator bagi kesuksesan berkelanjutan perusahaan di masa depan.

PT. Krishna Sukses Abadi secara konsisten berkomitmen untuk meningkatkan kompetensi, keselamatan, kesehatan, serta kesejahteraan karyawan melalui berbagai program pelatihan dan pengembangan sepanjang tahun 2025. Program-program ini dirancang untuk mendukung peningkatan kinerja individu dan tim, memenuhi standar regulasi nasional, serta mendukung visi perusahaan dalam menciptakan lingkungan kerja yang aman, produktif, dan berkelanjutan.

PT Krishna Sukses Abadi maintains a strong commitment to fulfilling its Corporate Social Responsibility (CSR) toward all stakeholders, including employees, surrounding communities, business partners, government, and the environment. This commitment is rooted in the deep conviction that social responsibility is not merely a formal obligation, but rather the most effective strategy and means to build and sustain harmonious, long-term relationships with all relevant parties. By implementing various CSR initiatives, the company believes it can foster positive, open, and mutually beneficial communication. High-quality communication of this kind not only enhances trust and loyalty among stakeholders but also significantly strengthens PT Krishna Sukses Abadi's position as a resilient and credible business entity in both national and international markets. Beyond that, the commitment to social responsibility serves as a key asset and solid foundation for the company to continue growing, innovating, and developing sustainably. Through this approach, PT Krishna Sukses Abadi is better positioned to realize its long-term vision of becoming a leader in the production and export of Indonesia's natural products, while simultaneously fulfilling its mission to deliver added value to society, the economy, and the surrounding environment. Ultimately, this social responsibility is expected to act as a catalyst for the company's sustained success in the future. Throughout 2025, PT Krishna Sukses Abadi has consistently demonstrated its commitment to enhancing the competence, safety, health, and overall well-being of its employees through a comprehensive range of training and development programs.

These programs are carefully designed to Support improvements in individual and team performance, Comply with national regulatory standards, Advance the company's vision of creating a safe, productive, and sustainable work environment

## 1. EQUAL EMPLOYMENT OPPORTUNITY

PT Krishna Sukses Abadi is fully committed to fostering an inclusive, equitable, and discrimination-free workplace in which all individuals enjoy equal employment opportunities without distinction based on gender, age, religion, ethnicity, ethnic origin, disability, sexual orientation, or any other personal or social characteristic.

This commitment is explicitly reflected in the Company Code of Ethics and the Human Resources Policy, which comply with applicable national legislation—including Law No. 13/2003 on Manpower, Law No. 40/2008 on the Elimination of Racial and Ethnic Discrimination—and international standards such as ILO Convention No. 111 (Discrimination in Employment and Occupation).

By upholding equal employment opportunity, the company actively supports the realization of Sustainable Development Goal 5 (Gender Equality) and Sustainable Development Goal 8 (Decent Work and Economic Growth).

## 1. KESETARAAN KESEMPATAN KERJA

Perusahaan berkomitmen penuh untuk menciptakan lingkungan kerja yang inklusif, adil, dan bebas diskriminasi, di mana setiap individu memiliki kesetaraan kesempatan kerja (equal employment opportunity) tanpa memandang jenis kelamin, usia, agama, suku, latar belakang etnis, disabilitas, orientasi seksual, atau status sosial lainnya. Komitmen ini tertuang dalam Kode Etik Perusahaan serta Kebijakan Sumber Daya Manusia yang selaras dengan peraturan perundang-undangan nasional, termasuk Undang-Undang No. 13 Tahun 2003 tentang Ketenagakerjaan, Undang-Undang No. 40 Tahun 2008 tentang Penghapusan Diskriminasi Ras dan Etnis, serta prinsip internasional seperti Konvensi ILO tentang Diskriminasi dalam Pekerjaan dan Jabatan (No. 111).

Komitmen kesetaraan kesempatan kerja ini juga mendukung pencapaian Sustainable Development Goals (SDGs), khususnya SDG 5 (Kesetaraan Gender) dan SDG 8 (Pekerjaan Layak dan Pertumbuhan Ekonomi).



# **POLICIES AND PRACTICES EQUALITY EMPLOYMENT OPPORTUNITY**

## **KEBIJAKAN DAN PRAKTIK KESETARAAN KESEMPATAN KERJA**

### **A. Fair Recruitment and Selection**

- The recruitment process is conducted openly, transparently, and based solely on competence.
- Job vacancy announcements are disseminated through various channels to reach diverse groups, including women, persons with disabilities, and local communities.

### **B. Gender Equality**

- The company actively promotes women's participation at all levels of positions, including field operational roles that have traditionally been male-dominated.
- Supportive facilities for female employees, including menstrual leave, maternity leave (in accordance with regulations), and lactation rooms at the head office and production facilities.

### **C. Development Equal Career**

- Training and development programs employee available in a way evenly for all employee without discrimination .
- Evaluation performance and promotion position done based on KPI objectivity and competence , not non- performance factors

### **D. Monitoring and Reporting**

- Employee composition data by gender, age, and region of origin is regularly monitored to identify potential imbalances and implement corrective actions as needed.
- A whistleblowing system is available as a complaint mechanism for employees who feel they have experienced discrimination.

### **A.Rekrutmen dan Seleksi yang Adil**

- Proses rekrutmen dilakukan secara terbuka, transparan, dan berbasis kompetensi semata.
- Pengumuman lowongan kerja disebarakan melalui berbagai saluran untuk menjangkau kelompok yang beragam, termasuk perempuan, penyandang disabilitas, dan masyarakat lokal.

### **B. Kesetaraan Gender**

- Perusahaan secara aktif mendorong partisipasi perempuan di semua tingkatan jabatan, termasuk posisi operasional lapangan yang secara tradisional didominasi laki-laki.
- Fasilitas pendukung bagi karyawan perempuan, seperti cuti haid, cuti hamil dan melahirkan (sesuai ketentuan), serta ruang laktasi di kantor pusat dan fasilitas produksi.

### **C. Pengembangan Karir yang Setara**

- Program pelatihan dan pengembangan karyawan tersedia secara merata bagi semua karyawan tanpa diskriminasi.
- Penilaian kinerja dan promosi jabatan dilakukan berdasarkan objektivitas KPI dan kompetensi, bukan faktor non-kinerja.

### **D. Pemantauan dan Pelaporan**

- Data komposisi karyawan berdasarkan gender, usia, dan asal daerah dipantau secara berkala untuk mengidentifikasi potensi ketidakseimbangan dan mengambil tindakan korektif.
- Mekanisme pengaduan melalui sistem whistleblowing tersedia bagi karyawan yang merasa mengalami diskriminasi.

## 1. EMPLOYEE TRAINING AND SKILL DEVELOPMENT

PT Krishna Sukses Abadi believes that employee is asset most important in reach sustainability business term long . Therefore that , the company committed For Keep going develop competencies , skills , and capabilities employee through structured , inclusive , and sustainable training and development programs .

No.	Time	Department	Training Name	Organizer	Number of participants	Documentation
1	1/14/2025	IT	Excel Training	IT	All Dept	
2	1/21/2025	Warehouse	Occupational Safety and Health (K3) Technical Development in the Field of Lifting Equipment and Transport Equipment (K3 Forklift Operator Class 2)	PT. Daya Hidup Semesta Maker Certification	1 Employee	Certificate Link: <a href="https://11nk.dev/OPForkliftK3-Kemnaker2025-Kristiawan">https://11nk.dev/OPForkliftK3-Kemnaker2025-Kristiawan</a>
3	3/2/2025	HR	Socialization of Employee Rights and Obligations	HR	All Dept	
4	2/19/2025	Warehouse	Occupational Safety and Health (K3) Standards Supervision Development	Ministry of Manpower Certification PT. Mandiri Competency Certification	1 Employee	Certificate Link: <a href="https://acesse.one/kemnakerK3KSA-Victor2025">https://acesse.one/kemnakerK3KSA-Victor2025</a>
5	12/3/2025	Marketing	GRI Seminar 2025	GRI	Marketing & HR Dept	
6	5/14/2025	Warehouse	Occupational Safety and Health (K3) Technical Development in the Field of Lifting Equipment and Transport Equipment (K3 Forklift Operator Class 2)	Ministry of Manpower Certificate PT Pidoly Safety Work	1 Employee	Certificate Link: <a href="https://acesse.one/OPForkliftK3-Kemnaker2025-Budi">https://acesse.one/OPForkliftK3-Kemnaker2025-Budi</a>

7	4/21/2025	HR	Women as Agents of Change: Socialization of the TONGKI (Our Common Trash Can) Program	PT Impack Pratama Industri Tbk	2 Employees	
8	4/22/2025	Marketing	PCF	GRI	Marketing & Logistics Department	
9	4/23/2025	Logistic	Measurement	GRI	1 Employee	
10	4/26/2025	Logistic	Letter Of Credit: Understanding & implementing operational L/C.	Hindra Soe Consulting	Marketing, Logistics, Purchasing Dept	Certificate Link: <a href="https://11nk.dev/LetterOfCredit2025">https://11nk.dev/LetterOfCredit2025</a>
11	8/20/2025	All Department	HPV Vaccine Socialization	Previ Clinic, Sunter.	All Employees	
12	8/14/2025	Production	Forest Management Technical Personnel (GANISH)	National Professional Certification Agency	3 Employees	Certificate Link: <a href="https://11nk.dev/GanishBNSP2025">https://11nk.dev/GanishBNSP2025</a>
13	8/21/2025	HR	Integrity socialization, prohibition of smoking and drinking alcohol.	HR	All Employees	
14	2/9/2025	HR	Talent Socialization leave menu.	HR	All Employees	
15	2/10/2025	HR	Floor Warden & Emergency Response Team (ERT)	Firefighters	2 Employees	Certificate Link: <a href="https://11nk.dev/FloorWardenDamkar2025">https://11nk.dev/FloorWardenDamkar2025</a>
16	9/11/2025	HR	Data On 15th Annual HR Conference 2025 – Empowering People in a complex digital future	Data On Sufish	HR	
17	19/11/2025	HR	Talenta HR 101 Webinar Series 88.0	Mekari Talenta	HR Dept	Link Sertifikat : <a href="https://11nk.dev/WebinarTalentaHRSeries2025">https://11nk.dev/WebinarTalentaHRSeries2025</a>
18	16/01/2025	Lab	HSE Plan	PT. Borneo Indo Safety	1 Karyawan	Certificate link: <a href="http://bit.ly/49ARUrL">http://bit.ly/49ARUrL</a>

### 3. EMPLOYEE RECRUITMENT AND TURNOVER

- The company is committed to building a stable, competent, and diverse workforce through transparent, fair, and inclusive recruitment processes, as well as efforts to maintain a healthy level of employee turnover.

- Perusahaan berkomitmen untuk membangun tenaga kerja yang stabil, kompeten, dan beragam melalui proses rekrutmen yang transparan, adil, dan inklusif serta upaya pengendalian tingkat pergantian karyawan (employee turnover) yang sehat.

#### Employee Composition by Gender 2023-2025

##### Komposisi Karyawan Berdasarkan Jenis Kelamin Tahun 2023-2025

Gender/ Jenis Kelamin	2023	2024	2025
Woman/ Wanita	28	40	33
Man/Laki-Laki	42	77	71
<b>Total</b>	<b>70</b>	<b>117</b>	<b>104</b>

#### Employee Composition by Age 2023-2025

##### Komposisi Karyawan Berdasarkan Usia Tahun 2023-2025

Range Age/ Rentang Usia	2023	2024	2025
19-30 Years/Tahun	37	56	49
31-40 Years/Tahun	20	32	23
40 up Years /Tahun	13	29	31
<b>TOTAL</b>	<b>70</b>	<b>117</b>	<b>104</b>

#### Employee Composition by Ethnicity 2023-2025

##### Komposisi Karyawan Berdasarkan Suku Tahun 2023-2025

Ethnic group	2023	2024	2025
India	4	8	9
Java	47	63	48
Aceh	13	27	25
Lampung	1	1	1
Batak	5	18	19
Padang	-	-	2
<b>TOTAL</b>	<b>70</b>	<b>117</b>	<b>104</b>

The decrease in voluntary turnover is primarily attributed to improvements in the performance-based remuneration system, enhancements in welfare facilities (comprehensive health insurance, productivity allowances), and the implementation of a more structured career development program.

The main reasons employees left the company (based on exit interviews) were: relocation of residence, retirement, and better career opportunities outside the company. There were no indications of mass turnover due to job dissatisfaction.

Looking ahead, the company will continue to maintain a healthy turnover rate by setting lower targets, strengthening retention programs for critical employees, and expanding recruitment from underrepresented groups.

Through these efforts, we aim not only to ensure operational continuity but also to strengthen our social contribution by creating high-quality, stable employment opportunities for local communities.



Penurunan turnover sukarela terutama disebabkan oleh perbaikan sistem remunerasi berbasis kinerja, peningkatan fasilitas kesejahteraan (asuransi kesehatan lengkap, tunjangan produktivitas), serta program pengembangan karir yang lebih terstruktur. Alasan utama keluarnya karyawan (berdasarkan exit interview): pindah domisili, pensiun, dan peluang karir di luar perusahaan. Tidak terdapat indikasi turnover massal akibat ketidakpuasan kerja.

Ke depan, Perusahaan akan terus mempertahankan tingkat turnover yang sehat dengan menetapkan target lebih rendah, meningkatkan program retensi bagi karyawan kritis, serta memperluas rekrutmen dari kelompok underrepresented. Dengan demikian, kami tidak hanya menjaga kontinuitas operasional, tetapi juga memperkuat kontribusi sosial melalui penciptaan lapangan kerja yang berkualitas dan stabil bagi masyarakat lokal.

Pursuant to Government Regulation No. 47 of 2012 on Social and Environmental Responsibility of Limited Liability Companies, PT Krishna Sukses Abadi has consistently implemented various initiatives to contribute positively to both the environment and surrounding communities.

The key CSR and environmental activities carried out by the company in 2025 include:

### 1. KSA CSR EDUCATION



KSA CSR Education is an annual routine program carried out by PT Krishna Sukses Abadi.

Through this program, the company has become a regular donor committed to supporting the improvement of educational quality for the younger generation at Yayasan Pendidikan Bright Little Star, located in Bintaro, Tangerang, Banten. PT Krishna Sukses Abadi aims to make a tangible contribution to the field of education by providing cash assistance to enhance the facilities and supporting infrastructure needed by students in the teaching and learning process. This initiative aligns with SDG 4 (Quality Education), which seeks to ensure inclusive, equitable, and quality education and promote lifelong learning opportunities for all by 2030.

Through KSA CSR Education, the company hopes to help develop a generation of young people who are high-quality, competitive, and capable of making positive contributions to society.

The program is also part of the company's broader commitment to fulfilling its social responsibility and supporting sustainable development, particularly in the area of education.

Sesuai dengan peraturan pemerintah no 47 Tahun 2012 tentang Tanggung Jawab Sosial dan Lingkungan Perseroan Terbatas, pada tahun 2021 perusahaan melakukan beberapa kegiatan untuk memberikan sumbangsih terhadap lingkungan dan juga Masyarakat sekitar. Kegiatan-kegiatan yang dilakukan oleh Perusahaan selama tahun 2025 antara lain :

KSA CSR Education merupakan program rutin yang dilakukan oleh PT. Krishna Sukses Abadi setiap tahunnya. Dalam program ini, perusahaan telah menjadi donatur tetap yang berkomitmen mendukung peningkatan kualitas pendidikan generasi muda di Yayasan Pendidikan Bright Little Star, yang berlokasi di Bintaro, Tangerang, Banten. Melalui program ini, PT. Krishna Sukses Abadi berupaya memberikan kontribusi nyata terhadap dunia pendidikan, baik dari segi peningkatan sarana maupun prasarana penunjang yang dibutuhkan siswa dalam proses belajar mengajar dalam bentuk bantuan uang tunai. hal ini sejalan dengan sdgs 4 yang bertujuan memastikan pendidikan inklusif, merata, dan berkualitas, serta mempromosikan kesempatan belajar sepanjang hayat bagi semua pada tahun 2030. Dengan adanya KSA CSR Education, perusahaan berharap dapat turut menciptakan generasi muda yang berkualitas, berdaya saing, dan mampu berkontribusi positif bagi masyarakat. Program ini juga merupakan bagian dari komitmen perusahaan dalam menjalankan tanggung jawab sosial untuk mendukung pembangunan berkelanjutan, khususnya di bidang pendidikan.

## 2. KSA CSR DONATION FOR ACEH



The company actively participated in humanitarian efforts to assist communities affected by natural disasters in the Aceh region and surrounding areas. As part of our social responsibility, we delivered various forms of relief consisting of clothing and food items tailored to the urgent needs of the victims. The distribution of aid was carried out through two main channels: Direct on-site assistance in the affected areas Collaboration with official partners such as BNPB (National Disaster Management Agency) and JNE (a major logistics provider), which facilitated delivery to hard-to-reach locations

These contributions were provided in stages from December 1 to December 12, 2025, with the hope of alleviating the burden on the affected communities and supporting the accelerated recovery process following the disaster.

Perusahaan turut berpartisipasi dalam upaya kemanusiaan untuk membantu masyarakat yang terdampak bencana alam di wilayah Aceh dan sekitarnya. Sebagai bentuk tanggung jawab sosial, kami mengirimkan berbagai jenis bantuan berupa sandang dan pangan yang disesuaikan dengan kebutuhan mendesak para korban. Penyaluran bantuan dilakukan melalui dua mekanisme, yaitu bantuan langsung di lapangan serta melalui kerja sama dengan mitra resmi seperti BNPB dan JNE yang membantu pendistribusian ke wilayah yang sulit dijangkau. Bantuan ini kami serahkan secara bertahap mulai tanggal 1 hingga 12 Desember 2025, dengan harapan dapat meringankan beban masyarakat yang terdampak dan mendukung percepatan pemulihan kondisi pasca bencana.

## 3. KSA CSR SOCIAL ENVIRONMENT

KSA CSR Environment is a regular CSR assistance program provided in the form of cash contributions to the surrounding community. The primary purpose of this assistance is to support the welfare of nearby residents, particularly by improving their quality of life and the condition of their living environment.

Through this program, PT Krishna Sukses Abadi is committed to fostering harmonious relationships with the surrounding community while making a tangible contribution to environmental preservation. The program also serves as a concrete expression of the company's support for creating a clean, healthy, and comfortable living environment for the community.

KSA CSR Environment merupakan bantuan CSR rutin yang diberikan dalam bentuk uang tunai kepada lingkungan warga sekitar, tujuan dari bantuan ini adalah untuk mendukung kesejahteraan masyarakat sekitar, khususnya dalam meningkatkan kualitas hidup dan lingkungan masyarakat.

Melalui program ini, PT. Krishna Sukses Abadi berkomitmen untuk menciptakan hubungan yang harmonis dengan masyarakat sekitar, sekaligus memberikan kontribusi nyata terhadap pelestarian lingkungan. Program ini juga merupakan wujud nyata dukungan perusahaan dalam mendorong terciptanya lingkungan yang bersih, sehat, dan nyaman bagi Masyarakat, bentuk kegiatannya antara lain:

## A. COMMUNITY CSR FUND ASSISTANCE



Annually, PT Krishna Sukses Abadi routinely disburses CSR funds to the community of Dukuh Randusari, Kandeman.

The assistance is expected to be utilized for a range of purposes, such as the rehabilitation of public infrastructure, waste management programs, environmental greening efforts, or other pressing needs that contribute to improving the living environment in Dukuh Randusari, Kandeman.

Setiap tahun PT. Krishna Sukses Abadi rutin menyalurkan dana CSR ke Dukuh Randusari Kandeman. Bantuan ini diharapkan dapat digunakan untuk berbagai keperluan, seperti perbaikan fasilitas umum, pengelolaan sampah, penghijauan, atau kebutuhan mendesak lainnya yang berkaitan dengan lingkungan hidup di Dukuh Randusari, Kandeman.

### b. Assistance Indonesian Independence Day



### b. Bantuan dalam rangka kemerdekaan Indonesia

In celebration of Indonesia's Independence Day on August 17, PT Krishna Sukses Abadi consistently supports local Independence Day events held in the surrounding warehouse community.

This support is provided in the form of cash contributions, reflecting the company's care and active participation in the life of the local community.

Dalam rangka perayaan Hari Kemerdekaan Republik Indonesia pada 17 Agustus, PT. Krishna Sukses Abadi turut mendukung acara perayaan di lingkungan sekitar Gudang secara rutin. Dukungan tersebut diberikan dalam bentuk uang tunai sebagai wujud kepedulian dan partisipasi aktif perusahaan terhadap masyarakat setempat.

### c. Orphanage Assistance



In addition to regular cash assistance provided to surrounding communities, PT Krishna Sukses Abadi is also actively involved in social missions supporting orphans and underprivileged children.

In collaboration with one of the orphanages/youth foundations, PT Krishna Sukses Abadi organized an iftar gathering and financial support (santunan) for orphans on March 21, 2025, during the holy month of Ramadan.

This initiative reflects the company's ongoing commitment to creating a positive and lasting impact in the surrounding community.

### c. Santunan Anak Yatim



Selain bantuan rutin tunai kepada Masyarakat sekitar, PT. Krishna Sukses Abadi juga terlibat aktif dalam misi sosial kepada anak yatim dan kurang mampu, bekerjasama dengan salah satu yayasan penampungan anak yatim, PT. Krishna Sukses Abadi mengadakan santunan anak yatim dan buka puasa Bersama bertepatan pada bulan suci Ramadhan pada tanggal 21 Maret 2025, sebagai bentuk komitmen Perusahaan untuk dapat terus berdampak di lingkungan sekitar.

### d. Paid Internship Program



This internship program is organized to provide recent graduates with the opportunity to develop professional skills and gain hands-on work experience in the industrial sector.

Through this program, interns are expected to gain a real understanding of actual workplace dynamics while applying the knowledge they acquired during their education to practical, real-world situations.



Program magang ini diadakan untuk memberikan kesempatan kepada para lulusan baru dalam mengembangkan keterampilan profesional serta mendapatkan pengalaman kerja langsung di dunia industri. Melalui program ini, peserta magang diharapkan dapat memahami dinamika kerja yang sesungguhnya, sekaligus mengaplikasikan ilmu yang telah mereka pelajari di bangku pendidikan ke dalam praktik nyata.

## 4. BUSINESS PARTNERS MITRA USAHA

As an integral part of our commitment to social sustainability and the empowerment of local communities, the company provides working capital support to our fostered partners.

This program is specifically designed to assist our business partners—typically farmer groups or pine resin collectors operating around forest areas—in obtaining the initial capital needed to make advance payments to resin tappers during pine resin collection.

The pine resin processing industry (which produces products such as gum rosin and turpentine) is heavily dependent on a consistent supply of high-quality resin from tappers in surrounding forest communities, such as those managed by Perum Perhutani or similar private companies.

However, resin tappers frequently face working capital constraints. They often must wait a long time for payment from collectors (partners) after the resin has been gathered and sold. This delay can discourage tappers from continuing resin tapping activities or lead them to switch to alternative livelihoods that may harm the forest.



Sebagai bagian integral dari komitmen kami terhadap keberlanjutan sosial dan pemberdayaan masyarakat lokal, perusahaan memberikan dukungan modal usaha kepada mitra binaan kami. Program ini dirancang khusus untuk membantu mitra usaha—yang umumnya berupa kelompok tani atau pengumpul getah pinus di sekitar kawasan hutan—dalam memperoleh modal awal yang diperlukan untuk membayar petani penyadap lebih dahulu saat mengumpulkan getah pinus.

Industri pengolahan getah pinus (yang menghasilkan produk seperti gondorukem dan terpentin) sangat bergantung pada pasokan getah berkualitas dari petani penyadap di masyarakat sekitar hutan, seperti yang dikelola oleh Perum Perhutani atau perusahaan swasta serupa. Namun, petani penyadap sering menghadapi kendala modal kerja. Mereka harus menunggu pembayaran dari pengumpul (mitra) setelah getah terkumpul dan dijual, yang dapat memakan waktu lama dan menyebabkan petani enggan menyadap atau beralih ke aktivitas lain yang merusak hutan.

Through this program, we provide revolving capital support or soft loans to our fostered partners.

These funds are specifically allocated to enable advance payments to farmers during pine resin collection. The objectives are as follows:

- Improve farmers' welfare by ensuring they receive faster and more stable income
- Guarantee a continuous supply of high-quality and sustainable pine resin
- Reduce the risk of exploitation or social conflict within the supply chain
- Support the economic empowerment of forest village communities, in alignment with the principles of Community Development and the Sustainable Development Goals (SDGs), particularly SDG 1 (No Poverty), SDG 8 (Decent Work and Economic Growth), and SDG 12 (Responsible Consumption and Production)

This program reflects a mutually beneficial partnership approach in which the company serves not only as a buyer but also as a development partner for local communities.

The capital support initiative is a concrete manifestation of the company's social responsibility toward local communities (GRI 413: Local Communities). We go beyond pursuing business profits to actively contribute to sustainable development and the well-being of communities surrounding our operations.

We continuously monitor and evaluate the program to ensure it delivers maximum, inclusive impact.

Melalui program ini, kami menyediakan dukungan modal bergulir atau pinjaman lunak kepada mitra binaan. Dana tersebut digunakan secara khusus untuk memberikan pembayaran di muka (advance payment) kepada petani saat pengumpulan getah. Tujuannya adalah:

- Meningkatkan kesejahteraan petani dengan memastikan mereka mendapatkan pendapatan lebih cepat dan stabil.
- Menjamin kontinuitas pasokan getah pinus yang berkualitas dan berkelanjutan.
- Mengurangi risiko eksploitasi atau konflik sosial di rantai pasok.
- Mendukung pemberdayaan ekonomi masyarakat desa hutan, sejalan dengan prinsip Community Development dan Sustainable Development Goals (SDGs), khususnya SDG 1 (Tanpa Kemiskinan), SDG 8 (Pekerjaan Layak dan Pertumbuhan Ekonomi), serta SDG 12 (Konsumsi dan Produksi yang Bertanggung Jawab).

Program ini mencerminkan pendekatan kemitraan yang saling menguntungkan, di mana perusahaan tidak hanya sebagai pembeli, tetapi juga sebagai mitra pembangunan bagi komunitas lokal. Program dukungan modal ini merupakan wujud nyata dari tanggung jawab sosial perusahaan dalam aspek masyarakat (GRI 413: Local Communities), di mana kami tidak hanya mengejar keuntungan bisnis, tetapi juga berkontribusi pada pembangunan berkelanjutan dan kesejahteraan komunitas di sekitar operasi kami. Kami terus memantau dan mengevaluasi program ini untuk memastikan dampak yang maksimal dan inklusif.

## BANTUAN MODAL MITRA USAHA

### PT. KRISHNA SUKSES ABADI

NO	SUPPLIER	JUMLAH DANA (Rp)
1	Muhtada Hairy	1.420.000.000
2	Reza Pradinata	710.000.000
<b>TOTAL</b>		<b>2.130.000.000</b>

#### PERJANJIAN JUAL BELI GETAH PINUS ANTARA

PT. KRISHNA SUKSES ABADI DENGAN Sdr. MUHTADA HAIRY  
Nomor : 48 /KSA/02/VIII/2025

Pada hari ini **Senin** tanggal Dua Puluh Lima bulan Agustus tahun Dua Ribu Dua Puluh Lima (25-08-2025), kami yang bertanda tangan di bawah ini :

- Kamija** : Manajer Produksi PT Krishna Sukses Abadi yang beralamat di Altira Business Park Blok A No.08 Jln Yos Sudarso Kav 85 Sunter Jaya, Tanjung Priok, Jakarta Utara, selanjutnya dalam perjanjian ini disebut sebagai **Pihak Pertama**.
- Muhtada Hairy** : Pemilik Getah Pinus, dalam hal ini bertindak untuk dan atas nama Perorangan yang berkedudukan di Desa Kuteni Reje, Kecamatan Lut Tawar, Kabupaten Aceh Tengah, selanjutnya dalam perjanjian ini disebut sebagai **Pihak Kedua**.

PARA PIHAK sepakat untuk membuat Surat Perjanjian Jual Beli Getah Pinus sesuai dengan ketentuan-ketentuan yang tertulis dalam pasal-pasal tersebut dibawah ini :

Untuk pembayaran barang tersebut **Pihak Pertama** menerapkan cara pembayaran dengan syarat dan ketentuan yang juga telah disepakati **Pihak Kedua**, yaitu:

- Pembayaran dilaksanakan bertahap selama 5 tahap.
- Tahap Pertama berupa uang muka atas saldo perjanjian No. 28/KSA/02/5/2025 tanggal 12 Juni 2025 dengan nilai sebesar Rp. 219.949.000,-
- Tahap Kedua setelah getah terpenuhi minimum 20 % ( 20.000 kg ) dibayarkan sebesar 25 % dari nilai perjanjian sebesar Rp.355.000.000
- Tahap Ketiga setelah getah terpenuhi minimum 50 % ( 50.000 kg ) dibayarkan sebesar 25 % dari nilai perjanjian sebesar Rp.355.000.000
- Tahap Keempat setelah getah terpenuhi minimum 75 % ( 75.000 kg ) dibayarkan sebesar 25 % dari nilai perjanjian sebesar Rp.355.000.000
- Tahap Kelima setelah getah terpenuhi 100 % atau lebih akan dibayarkan pelunasan 100 % dari realisasi getah pinus yang dikirim sebagai Pembayaran Pelunasan
- Pembayaran Getah Pinus tersebut diatas ditransfer ke rekening atas nama **Muhtada Hairy di Bank BSI No. Rek. 7302112872**

#### PERJANJIAN JUAL BELI GETAH PINUS ANTARA

PT. KRISHNA SUKSES ABADI DENGAN Sdr. REZA PRADINATA  
Nomor : 391/KSA/04/IV/2025

Pada hari ini **Kamis** tanggal Sepuluh bulan April tahun Dua Ribu Dua Puluh Lima (10-04-2025), kami yang bertanda tangan di bawah ini :

- Kamija** : Direktur PT Krishna Sukses Abadi yang beralamat di Altira Business Park Blok A No.08 Jln Yos Sudarso Kav 85 Sunter Jaya, Tanjung Priok, Jakarta Utara, selanjutnya dalam perjanjian ini disebut sebagai **Pihak Pertama**.
- Reza Pradinata** : Pemilik Getah Pinus, dalam hal ini bertindak untuk dan atas nama Perorangan yang berkedudukan di Desa Kuteni Reje, Kecamatan Lut Tawar, Kabupaten Aceh Tengah, selanjutnya dalam perjanjian ini disebut sebagai **Pihak Kedua**.

PARA PIHAK sepakat untuk membuat Surat Perjanjian Jual Beli Getah Pinus sesuai dengan ketentuan-ketentuan yang tertulis dalam pasal-pasal tersebut dibawah ini :

Untuk pembayaran barang tersebut **Pihak Pertama** menerapkan cara pembayaran dengan syarat dan ketentuan yang juga telah disepakati **Pihak Kedua**, yaitu:

- Pembayaran dilaksanakan bertahap selama 5 tahap.
- Tahap Pertama berupa uang muka 30 % dari nilai perjanjian sebesar Rp. 213.000.000,-
- Tahap Kedua setelah getah terpenuhi 30 % ( 15.000 kg ) dibayarkan sebesar 20 % dari nilai perjanjian sebesar Rp.142.000.000
- Tahap Ketiga setelah getah terpenuhi 55 % ( 27.500 kg ) dibayarkan sebesar 20 % dari nilai perjanjian sebesar Rp.142.000.000
- Tahap Keempat setelah getah terpenuhi 75 % ( 37.500 kg ) dibayarkan sebesar 20 % dari nilai perjanjian sebesar Rp.142.000.000
- Tahap Kelima setelah getah terpenuhi 90 % ( 45.000 kg ) dibayarkan sebesar 10 % dari nilai perjanjian sebesar Rp.71.000.000 atau sebagai Pembayaran Pelunasan jika pengiriman getah lebih besar dari nilai perjanjian
- Pembayaran Getah Pinus tersebut diatas ditransfer ke rekening atas nama **Reza Pradinata di Bank BSI No. Rek. 7291226234**

**ENVIRONMENTAL PERFORMANCE**



**KINERJA LINGKUNGAN**



PT Krishna Sukses Abadi recognizes that the company's operations as a producer of pine resin derivatives (gum rosin, turpentine oil, and alpha-pinene) have a direct impact on the environment.

Accordingly, the company is committed to responsibly managing its environmental impacts through the adoption of environmentally friendly production practices and efficient resource management.

PT Krishna Sukses Abadi menyadari bahwa operasional perusahaan sebagai produsen produk turunan getah pinus (gum rosin, turpentine oil, dan alpha pinene) memiliki dampak langsung terhadap lingkungan. Oleh karena itu, perusahaan berkomitmen untuk mengelola dampak lingkungan secara bertanggung jawab melalui penerapan praktik produksi yang ramah lingkungan, pengelolaan sumber daya secara efisien.

## ENERGY

The company recognizes that energy use is one of the critical aspects of its operations, with direct implications for production costs, greenhouse gas emissions, and overall environmental sustainability.

We are committed to managing energy efficiently, responsibly, and sustainably, with the following objectives: Reducing energy consumption intensity, Increasing the share of cleaner energy sources, Supporting the achievement of the Sustainable Development Goals (SDGs), particularly SDG 7 (Affordable and Clean Energy) and SDG 13 (Climate Action)

Perusahaan menyadari bahwa penggunaan energi merupakan salah satu aspek penting dalam operasional yang berdampak pada biaya produksi, emisi gas rumah kaca, serta keberlanjutan lingkungan. Kami berkomitmen untuk mengelola energi secara efisien, bertanggung jawab, dan berkelanjutan dengan tujuan mengurangi intensitas konsumsi energi, meningkatkan penggunaan sumber energi yang lebih bersih, serta mendukung pencapaian Sustainable Development Goals (SDGs), khususnya SDG 7 (Energi Bersih dan Terjangkau) dan SDG 13 (Penanganan Perubahan Iklim).



## SOURCES AND TYPES OF ENERGY USED

In carrying out its business operations, particularly in the processing of pine resin into gum rosin and turpentine, the company relies on two primary energy sources: electricity and fuel oil (BBM).

Both of these energy sources are fully supplied by third parties—PLN for electricity and authorized distributors for fuel oil. This approach ensures a stable and reliable supply while allowing the company to focus on its core competency: delivering high-quality production.

The pine resin processing involves several energy-intensive stages, including melting, filtration, separation, and steam distillation. Energy is continuously required to maintain high temperatures, power machinery, and support auxiliary operations such as lighting and administrative functions.

## SUMBER DAN JENIS ENERGI YANG DIGUNAKAN

Dalam menjalankan operasional usaha, khususnya di bidang pengolahan getah pinus menjadi gum rosin dan terpentin, perusahaan mengandalkan dua sumber energi utama: listrik, dan bahan bakar minyak. Kedua sumber energi ini sepenuhnya dipasok oleh pihak ketiga, seperti PLN untuk listrik, serta distributor resmi untuk BBM. Pendekatan ini memastikan pasokan yang stabil dan andal, sekaligus memungkinkan perusahaan fokus pada kompetensi inti yaitu produksi berkualitas tinggi.

Proses pengolahan getah pinus melibatkan tahapan intensif energi, seperti pelelehan (melting), penyaringan, pemisahan, dan destilasi uap. Energi diperlukan untuk menjaga suhu tinggi secara kontinu, menggerakkan mesin, serta mendukung operasional pendukung seperti penerangan dan administrasi.



## 1. ELECTRICITY FROM STATE ELECTRICITY COMPANY

PT Krishna Sukses Abadi consistently implements various strategic measures to improve the efficiency of electricity and fuel oil (BBM) usage across all company operational activities.

These efforts are carried out through strict energy consumption control, optimization of equipment usage, and the adoption of more economical and sustainable work practices.

The key efficiency policies include:

- Restricting the use of lights and air conditioning to working hours only
- Installation and use of sensor-equipped washbasins (sensor taps)
- Encouraging employees to use stairs for one-floor travel to reduce lift usage
- Utilization of energy-efficient refrigerators



PT. Krishna Sukses Abadi secara konsisten melakukan berbagai langkah strategis untuk meningkatkan efisiensi penggunaan energi listrik dan bahan bakar minyak (BBM) dalam seluruh kegiatan operasional perusahaan. Upaya ini dilakukan melalui pengendalian konsumsi energi, optimalisasi penggunaan peralatan, serta penerapan praktik kerja yang lebih hemat dan berkelanjutan. Kebijakan efisiensi tersebut di antaranya:

- Pembatasan penggunaan lampu dan AC hanya pada saat jam kerja
- Penggunaan wastafel sensor
- Naik turun tangga 1 lantai untuk efisiensi penggunaan lift
- Penggunaan kulkas hemat energi

These measures are not only intended to reduce operational costs but also represent the company's tangible commitment to supporting environmental preservation efforts. By lowering electricity and fuel oil (BBM) consumption, PT Krishna Sukses Abadi directly contributes to reducing greenhouse gas emissions generated from daily operational activities. Through these energy efficiency initiatives, the company demonstrates its responsibility toward environmental aspects, in line with the principles of sustainable development, concern for the impacts of climate change, and support for environmentally friendly energy management policies.

Langkah-langkah tersebut tidak hanya bertujuan untuk menekan biaya operasional, tetapi juga merupakan bentuk komitmen nyata perusahaan dalam mendukung upaya pelestarian lingkungan. Dengan menurunkan tingkat konsumsi listrik dan BBM, perusahaan secara langsung berkontribusi dalam mengurangi emisi gas rumah kaca yang dihasilkan dari aktivitas operasional sehari-hari. Melalui inisiatif efisiensi energi ini, PT. Krishna Sukses Abadi menunjukkan tanggung jawabnya terhadap aspek lingkungan, sejalan dengan prinsip pembangunan berkelanjutan dan kepedulian terhadap dampak perubahan iklim, sekaligus mendukung kebijakan pengelolaan energi yang ramah lingkungan.

<b>ELECTRICITY USAGE REPORT</b>			
<b>PT. KRISHNA SUKSES ABADI</b>			
<b>MONTH</b>	<b>TOTAL KWH</b>		
	<b>2023</b>	<b>2024</b>	<b>2025</b>
January	83.633	85.341	82.980
February	53.763	54.865	53.314
March	66.865	68.239	76.083
April	49.353	50.368	42.549
May	74.019	75.537	73.064
June	61.681	62.949	61.052
July	61.052	62.944	64.952
August	74.019	75.532	73.264
September	61.052	62.947	60.958
October	61.681	62.949	64.098
November	74.029	75.543	72.889
December	98.706	100.720	89.874
<b>TOTAL</b>	<b>819.854</b>	<b>837.935</b>	<b>815.078</b>
<b>TOTAL CO2</b>	<b>631.287</b>	<b>645.210</b>	<b>627.610</b>

The company regularly monitors electricity consumption as part of its commitment to efficient and responsible energy management. Electricity sourced from PLN serves as the primary energy supply for factory operations involving pine resin processing, lighting, machinery operation, water pumps, and office needs. Optimal electricity management helps Reduce operational costs, Lower carbon emission intensity (based on the national grid emission factor), Support the Sustainable Development Goals (SDGs), particularly SDG 7 (Affordable and Clean Energy) and SDG 13 (Climate Action) PT Krishna Sukses Abadi remains fully committed to continuously improving energy efficiency as a core component of its sustainability strategy. Electricity consumption constitutes one of the company's main sources of Scope 2 emissions. Reduction efforts are achieved through equipment optimization, routine maintenance, and the adoption of energy-efficient technologies. The predominant use of biomass for thermal energy (75%) significantly reduces reliance on PLN electricity for core production processes.



Perusahaan secara rutin memantau konsumsi listrik sebagai bagian dari komitmen pengelolaan energi yang efisien dan bertanggung jawab. Listrik dari PLN merupakan sumber energi utama untuk operasional pabrik pengolahan getah pinus, penerangan fasilitas, pengoperasian mesin, pompa air, serta kebutuhan kantor. Pengelolaan konsumsi listrik yang optimal membantu mengurangi biaya operasional, menurunkan intensitas emisi karbon (melalui faktor emisi grid nasional), serta mendukung Sustainable Development Goals (SDGs) khususnya SDG 7 (Energi Bersih dan Terjangkau) dan SDG 13 (Penanganan Perubahan Iklim).

PT Krishna Sukses Abadi terus berkomitmen untuk meningkatkan efisiensi energi sebagai bagian dari strategi keberlanjutan. Konsumsi listrik merupakan salah satu sumber emisi Scope 2 perusahaan, dan upaya pengurangan dilakukan melalui optimalisasi peralatan, pemeliharaan rutin, serta penggunaan teknologi hemat energi. Dominasi energi termal dari biomassa (75%) membantu menekan ketergantungan pada listrik PLN untuk proses utama.

In 2025, PT Krishna Sukses Abadi successfully achieved a significant reduction in electricity consumption from the PLN grid, reaching 8,150.778 kWh. This figure represents savings of approximately 6–14% compared to previous years, even though production volumes of gum rosin, turpentine oil, and alpha-pinene remained stable or slightly increased due to process optimization. This energy-saving achievement results from a combination of operational efficiency initiatives and the adoption of additional renewable energy sources—particularly the installation of rooftop photovoltaic (PV) solar panel systems on the central office roof and warehouse facilities at the main plant in North Sumatra. The rooftop solar power plant installation, carried out in 2025, represents a strategic step toward energy source diversification. This on-grid system not only generates clean electricity from solar radiation but is also integrated with the PLN network through a net metering mechanism (export-import of surplus electricity). These savings directly contribute to reduced electricity bills and lower Scope 2 emissions intensity (indirect emissions from purchased PLN electricity), with an estimated reduction of hundreds of tons of CO<sub>2</sub>e annually. This accomplishment not only enhances operational resilience against electricity tariff fluctuations but also strengthens the company's commitment to the green energy transition. With biomass dominating thermal energy (75%) and now complemented by rooftop solar power, the overall proportion of renewable energy is steadily approaching the 2028 target of 85%. This performance aligns with Sustainable Development Goal (SDG) 7 – Affordable and Clean Energy and SDG 13 – Climate Action, positioning PT Krishna Sukses Abadi as a proactive example in the pine chemical industry's pursuit of energy sustainability.

Pada tahun 2025, PT Krishna Sukses Abadi berhasil mencatatkan penurunan dalam konsumsi listrik dari jaringan PLN, yaitu menjadi 8150,778 KWh. Angka ini menunjukkan penghematan sekitar 6-14% dibandingkan tahun-tahun sebelumnya meskipun volume produksi gum rosin, turpentine oil, dan alpha pinene tetap stabil atau bahkan sedikit meningkat berkat optimalisasi proses.

Pencapaian penghematan energi ini merupakan hasil dari kombinasi inisiatif efisiensi operasional dan adopsi sumber energi terbarukan tambahan, khususnya melalui pemasangan sistem panel surya fotovoltaik (PLTS Atap) di atap kantor pusat serta fasilitas gudang utama yang berlokasi di Sumatera Utara. Instalasi PLTS Atap yang dilakukan pada tahun 2025 ini merupakan langkah strategis untuk diversifikasi sumber energi. Sistem on-grid ini tidak hanya menghasilkan listrik bersih dari sinar matahari, tetapi juga terintegrasi dengan jaringan PLN melalui mekanisme netting (ekspor-impor listrik surplus).

Penghematan ini berkontribusi langsung terhadap penurunan tagihan listrik serta intensitas emisi Scope 2 (emisi tidak langsung dari listrik PLN), diperkirakan mengurangi hundreds ton CO<sub>2</sub>e tambahan setiap tahunnya.

Pencapaian ini tidak hanya meningkatkan resiliensi operasional terhadap fluktuasi tarif listrik, tetapi juga memperkuat komitmen perusahaan terhadap transisi energi hijau. Dengan dominasi biomassa (75% energi termal) yang dilengkapi PLTS Atap, proporsi energi terbarukan keseluruhan semakin mendekati target 85% pada tahun 2028.

Kinerja ini selaras dengan Sustainable Development Goal (SDG) 7 – Energi Bersih dan Terjangkau serta SDG 13 – Penanganan Perubahan Iklim, menjadikan PT Krishna Sukses Abadi sebagai contoh industri pine chemical yang proaktif dalam keberlanjutan energi.

## 2. BIOMASS FUEL

Palm kernel shell (PKS) biomass serves as an alternative fuel for our factory processing boilers.

PT Krishna Sukses Abadi is committed to adopting renewable, low-carbon energy sources in line with Indonesia's National Energy Policy, bioenergy targets, and SDG 7 (Affordable and Clean Energy) and SDG 13 (Climate Action). We focus on sustainable biomass utilization to decrease fossil fuel reliance, reduce GHG emissions, and improve resource efficiency.

This approach is supported by:

- GRI 302: Energy and GRI 305: Emissions reporting standards
- Strict sustainable sourcing criteria (prioritizing agricultural residues and excluding deforestation-linked sources)
- Responsible sourcing obligations embedded in our Supplier Code of Conduct



Biomassa cangkang sawit sebagai bahan bakar alternatif pada boiler pengolahan di pabrik.

PT Krishna Sukses Abadi berkomitmen untuk beralih ke sumber energi terbarukan dan rendah karbon sebagai bagian dari strategi keberlanjutan kami dan selaras dengan Kebijakan Energi Nasional Indonesia, target bioenergi, dan kontribusi terhadap SDG 7 (Energi Terjangkau dan Bersih) dan SDG 13 (Aksi Iklim). Kami memprioritaskan penggunaan bahan bakar biomassa berkelanjutan untuk mengurangi ketergantungan pada bahan bakar fosil, menurunkan emisi gas rumah kaca (GRK), dan meningkatkan efisiensi sumber daya.

Pendekatan kami mengikuti:

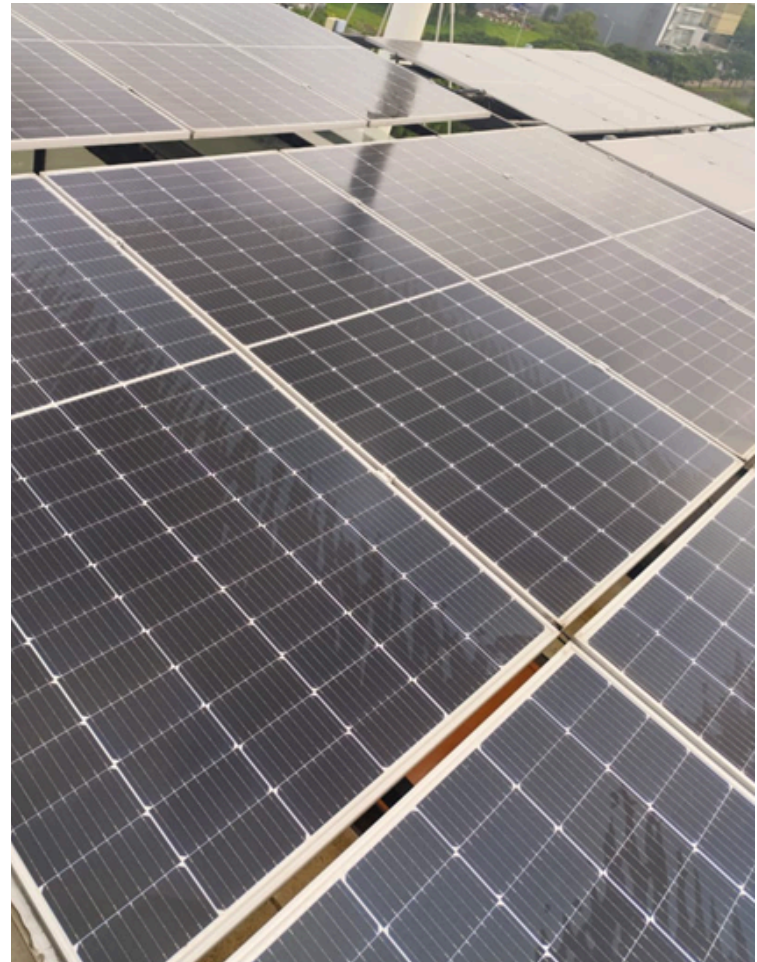
- GRI 302: Energi dan GRI 305: Emisi untuk pelaporan.
- Kriteria pengadaan berkelanjutan (misalnya, tidak ada biomassa yang terkait dengan deforestasi, preferensi untuk residu pertanian seperti produk sampingan minyak sawit).
- Persyaratan pemasok melalui Kode Etik Pemasok untuk memastikan pengadaan biomassa yang bertanggung jawab.

### 3.RENEWABLE ENERGY

PT Krishna Sukses Abadi continues expand portfolio energy renewable with utilizing solar panels For reduce dependence on electricity from PLN network and materials burn fossil fuels . Currently , energy renewable main company originate from biomass waste production (75% of needs) energy thermal ). Solar panel initiative is step strategic For diversify source energy and increase proportion energy renewable up to 85% by 2028 .

In 2025 , the company has installing solar panels on the roofs of offices and warehouses storage . First Installation stage has implemented in 2024 on the office roof and has already recorded in the annual sustainability report previous .Second stage has implemented in 2025 with installation of solar panels on the roof of the storage warehouse . With installation This estimated has meet 15-20% of needs electricity operational .

PT Krishna Sukses Abadi terus memperluas portofolio energi terbarukan dengan memanfaatkan panel surya untuk mengurangi ketergantungan pada listrik dari jaringan PLN dan bahan bakar fosil. Saat ini, energi terbarukan utama perusahaan berasal dari biomassa limbah produksi (75% kebutuhan energi termal). Inisiatif panel surya merupakan langkah strategis untuk mendiversifikasi sumber energi dan meningkatkan proporsi energi terbarukan hingga 85% pada tahun 2028. Pada tahun 2025, perusahaan telah memasang solar panel Atap di atap kantor dan gudang penyimpanan. Instalasi tahap pertama telah dilaksanakan pada tahun 2024 di atap kantor dan sudah dicatat pada sustainability report tahun sebelumnya. Tahap kedua telah dilaksanakan pada tahun 2025 dengan pemasangan solar panel di atap Gudang penyimpanan. Dengan pemasangan ini diperkirakan telah memenuhi 15-20% kebutuhan listrik operasional.



Continuing its commitment to renewable energy and carbon reduction, PT Krishna Sukses Abadi has begun transitioning its operational fleet to electric vehicles (EVs).

This effort builds on the company's use of biomass for 75% of thermal energy and its planned solar panel installations, with the goal of lowering the carbon footprint of internal transport and promoting sustainable mobility.

The initiative reinforces alignment with SDG 7 (Affordable and Clean Energy), SDG 11 (Sustainable Cities and Communities), and SDG 13 (Climate Action), while positioning the company as a role model for green mobility within its supply chain.



Sebagai kelanjutan dari komitmen perusahaan terhadap energi terbarukan dan pengurangan emisi karbon, PT Krishna Sukses Abadi telah memulai transisi menuju penggunaan kendaraan listrik (EV) untuk armada operasional. Inisiatif ini melengkapi pemanfaatan biomassa (75% energi termal) dan rencana instalasi panel surya, dengan tujuan mengurangi jejak karbon dari transportasi internal serta mendukung mobilitas berkelanjutan.

Inisiatif adopsi kendaraan listrik ini memperkuat komitmen PT Krishna Sukses Abadi terhadap SDG 7 (Energi Bersih dan Terjangkau), SDG 11 (Kota dan Pemukiman yang Berkelanjutan), serta SDG 13 (Penanganan Perubahan Iklim). Dengan langkah ini, perusahaan tidak hanya mengurangi dampak lingkungan dari operasional transportasi, tetapi juga menjadi contoh bagi mitra rantai pasokan dalam transisi menuju mobilitas hijau.

PT Krishna Sukses Abadi acknowledges water as a critical resource in the production of pine resin derivatives, including gum rosin, turpentine oil, and alpha-pinene. The company is fully committed to efficient water management, minimizing pressure on local water resources, and ensuring that all wastewater is treated and safe for the environment. The main applications of water include cooling during distillation and condensation processes, as well as sanitation and hygiene requirements throughout the factory. In the warehouse, water is sourced from deep wells, supplemented by PDAM as needed. At the central office, water is provided through the PDAM network and managed by the building management authority.

<b>WATER USAGE REPORT</b>			
<b>PT. KRISHNA SUKSES ABADI</b>			
<b>MONTH</b>	<b>2023/M<sup>3</sup></b>	<b>2024/M<sup>3</sup></b>	<b>2025/M<sup>3</sup></b>
January	19	23	24
February	21	26	27
March	21	26	27
April	20	25	26
May	22	27	28
June	19	22	23
July	22	26	27
August	24	28	29
September	23	25	26
October	21	27	28
November	26	27	28
December	20	24	25
<b>TOTAL</b>	<b>258</b>	<b>305</b>	<b>318</b>

PT Krishna Sukses Abadi menyadari bahwa air merupakan sumber daya vital dalam proses produksi produk turunan getah pinus (gum rosin, turpentine oil, dan alpha pinene). Perusahaan berkomitmen untuk mengelola penggunaan air secara efisien, meminimalkan dampak terhadap sumber air lokal, serta memastikan limbah cair yang dihasilkan aman bagi lingkungan.

Air utamanya digunakan untuk pendinginan (cooling water) pada proses distilasi dan kondensasi, serta untuk keperluan sanitasi dan kebersihan pabrik. Sementara di Gudang, Sumber air berasal dari sumur bor dalam (deep well) serta pasokan PDAM sebagai cadangan. Dan yang terakhir, di kantor pusat, sumber air berasal dari PDAM yang dikelola oleh Building management.

The company is committed to responsible and efficient water resource management as part of its environmental sustainability strategy.

Water is sourced from local boreholes, PDAM, and a small river adjacent to the factory, and is used for pine resin processing (equipment washing), cooling, boilers, sanitation, and employee domestic needs.

Good water management reduces strain on local resources, lowers operating costs, and supports SDG 6 (Clean Water and Sanitation) and SDG 12 (Responsible Consumption and Production).

While water use has risen with increased production capacity and workforce size, the company has introduced efficiency initiatives such as:

- Sensor taps and recycling systems for equipment washing water
- Regular pipe maintenance to prevent leakage

Perusahaan berkomitmen untuk mengelola sumber daya air secara bertanggung jawab dan efisien sebagai bagian dari strategi keberlanjutan lingkungan. Air yang digunakan berasal dari sumur bor dan PDAM setempat serta Sungai kecil yang berada tepat dibelakang pabrik, terutama untuk kebutuhan proses pengolahan getah pinus (pencucian peralatan, pendinginan, dan boiler), sanitasi fasilitas, serta kebutuhan domestik karyawan (kantor dan toilet). Pengelolaan air yang baik membantu mengurangi tekanan terhadap sumber daya air lokal, menekan biaya operasional, serta mendukung Sustainable Development Goals (SDGs) khususnya SDG 6 (Air Bersih dan Sanitasi Layak) dan SDG 12 (Konsumsi dan Produksi yang Bertanggung Jawab).

Peningkatan pemakaian air sejalan dengan ekspansi kapasitas produksi dan jumlah karyawan. Namun, perusahaan telah menerapkan langkah-langkah efisiensi seperti:

Pemasangan keran sensor dan sistem daur ulang air cucian peralatan.

Pemeliharaan rutin pipa untuk mencegah kebocoran.



Through increasingly sophisticated and efficient management, PT Krishna Sukses Abadi strives to ensure that business growth does not place excessive pressure on local water resources, while making a positive contribution to environmental sustainability and the availability of clean water for surrounding communities. PT Krishna Sukses Abadi is firmly committed to continuously and significantly reducing water use intensity in the coming years through two key initiatives:

- Development of rainwater harvesting systems
- Optimization of water recycling and reuse systems

The first implementation phase is scheduled to begin in 2026, with full operational targets expected by the end of 2027. These measures are projected to reduce dependence on groundwater and PDAM (municipal water supply) by up to 10–15% of total non-process water requirements. Looking ahead, we remain committed to achieving a further reduction in new water consumption of up to 20% compared to the 2025 baseline by the end of 2028. This commitment not only supports long-term operational efficiency and cost savings but also reflects the company's responsible response to environmental and societal needs in the surrounding area. These sustainable water management initiatives align with Sustainable Development Goal (SDG) 6 – Clean Water and Sanitation and SDG 12 – Responsible Consumption and Production, while reinforcing PT Krishna Sukses Abadi's position as an environmentally responsible pine chemical company in Indonesia.



Dengan pengelolaan yang semakin efisien ini, Perusahaan berupaya memastikan bahwa pertumbuhan bisnis tidak memberikan tekanan berlebih terhadap sumber daya air lokal, sekaligus memberikan kontribusi positif terhadap kelestarian lingkungan dan ketersediaan air bersih bagi masyarakat sekitar.

Kedepan PT. Krishna Sukses abadi berkomitmen untuk terus mengurangi intensitas penggunaan air secara signifikan di tahun-tahun mendatang melalui dua inisiatif utama: pembangunan bak penampung air hujan (rainwater harvesting) dan pengoptimalan sistem daur ulang air. Implementasi tahap pertama dijadwalkan mulai tahun 2026, dengan target operasional penuh pada akhir tahun 2027. Hal ini diharapkan dapat mengurangi ketergantungan pada air tanah dan PDAM hingga 10-15% dari total kebutuhan air non-proses. Kedepan, Kami berkomitmen untuk Pengurangan penggunaan air baru hingga 20% dibandingkan baseline tahun 2025 pada akhir tahun 2028.

Komitmen ini tidak hanya mendukung efisiensi operasional dan penghematan biaya jangka panjang, tetapi juga mencerminkan tanggung jawab perusahaan terhadap lingkungan dan masyarakat sekitar. Inisiatif pengelolaan air berkelanjutan ini selaras dengan Sustainable Development Goal (SDG) 6 – Air Bersih dan Sanitasi serta SDG 12 – Konsumsi dan Produksi yang Bertanggung Jawab, sekaligus memperkuat posisi PT Krishna Sukses Abadi sebagai perusahaan pine chemical yang ramah lingkungan di Indonesia.

PT Krishna Sukses Abadi is committed to reducing greenhouse gas (GHG) emissions as part of its response to climate change. As a processor of pine resin that produces gum rosin, turpentine oil, and alpha-pinene, the company's main sources of emissions originate from biomass combustion in boilers, as well as from electricity consumption and fuel used in operational vehicles. GHG Emissions Measurement Approach

The company calculates GHG emissions in accordance with the GHG Protocol methodology, with a focus on the following scopes:

- Scope 1: Direct emissions from biomass combustion and the use of fuel in operational vehicles
- Scope 2: Indirect emissions from purchased electricity (PLN)
- Scope 3: Not yet fully calculated in 2025 (planned to commence in 2026 for supplier transportation and product distribution)

PT Krishna Sukses Abadi berkomitmen untuk mengurangi emisi gas rumah kaca (GRK) sebagai bagian dari tanggung jawab terhadap perubahan iklim. Sebagai perusahaan pengolah getah pinus yang menghasilkan gum rosin, turpentine oil, dan alpha pinene, sumber emisi utama berasal dari proses pembakaran biomassa di boiler serta konsumsi listrik dan bahan bakar untuk operasional.

#### Pendekatan Pengukuran Emisi

Perusahaan menghitung emisi GRK berdasarkan metodologi GHG Protocol, dengan fokus pada:

- Scope 1: Emisi langsung dari pembakaran biomassa dan penggunaan bahan bakar penggunaan mobil operasional
- Scope 2: Emisi tidak langsung dari pembelian listrik PLN.
- Scope 3: Belum dihitung secara lengkap pada tahun 2025 (direncanakan mulai tahun 2026 untuk transportasi pemasok dan distribusi produk).

13 CLIMATE ACTION



13 PENANGGAPAN PERUBAHAN IKLIM



The company actively monitors and manages the use of fuel oil (BBM), particularly Pertalite, which serves as the primary energy source for field operational vehicles as well as forklifts used in transporting gum rosin to containers.

Efficient fuel management forms an integral part of our commitment to reducing fossil energy consumption, lowering greenhouse gas emissions, and optimizing operational costs. At the same time, these efforts support the Sustainable Development Goals (SDGs), particularly SDG 7 (Affordable and Clean Energy) and SDG 13 (Climate Action).

Perusahaan secara aktif memantau dan mengelola penggunaan Bahan Bakar Minyak (BBM), terutama pertalite), yang merupakan sumber energi utama untuk kendaraan operasional lapangan, serta forklift untuk pengangkutan gum rosin ke kontainer. Pengelolaan BBM yang efisien merupakan bagian dari komitmen kami terhadap pengurangan konsumsi energi fosil, penurunan emisi gas rumah kaca, serta optimalisasi biaya operasional, sekaligus mendukung Sustainable Development Goals (SDGs) khususnya SDG 7 (Energi Bersih dan Terjangkau) dan SDG 13 (Penanganan Perubahan Iklim).

<b>FUEL USAGE REPORT LAPORAN PENGGUNAAN BBM</b>			
<b>PT. KRISHNA SUKSES ABADI</b>			
<b>Year/Tahun</b>	<b>2023</b>	<b>2024</b>	<b>2025</b>
Quantity	2825,26	3394,78	2961,89
Total CO2e	7486,93	8.896.177	7846,65

In 2025, fuel consumption was successfully reduced by 432.89 liters, representing a decrease of 12.8% compared to 2024.

This achievement is the direct result of the company's strategic initiative to gradually replace the operational fleet with environmentally friendly electric vehicles. By adopting the latest electric vehicle technology, PT Krishna Sukses Abadi has not only significantly lowered carbon emissions but also improved operational efficiency, substantially reduced fuel costs, and reinforced its commitment to environmental sustainability for future generations.

Pada tahun 2025, konsumsi BBM berhasil diturunkan sebanyak 432,89 liter, atau turun 12,8% dibandingkan tahun 2024. Pencapaian ini merupakan hasil langsung dari langkah strategis perusahaan dalam melakukan penggantian armada operasional secara bertahap dengan kendaraan listrik yang ramah lingkungan. Dengan mengadopsi mobil-mobil listrik berteknologi terkini, perusahaan tidak hanya berhasil mengurangi emisi karbon secara signifikan, tetapi juga meningkatkan efisiensi operasional, menekan biaya bahan bakar, serta mendukung komitmen global terhadap keberlanjutan lingkungan hidup untuk generasi mendatang.

<b>PALM SHELL USE REPORT</b>			
<b>PT. KRISHNA SUKSES ABADI</b>			
<b>Month</b>	<b>2023</b>	<b>2024</b>	<b>2025</b>
January	65,003	67,014	69,806
February	59,334	61,169	63,718
March	48,008	49,493	51,555
April	67,235	69,315	72,203
May	39,644	40,87	42,573
June	55,261	56,97	59,344
July	68,353	70,467	73,403
August	63,908	65,885	68,63
September	67,531	69,619	72,52
October	65,62	67,649	70,468
November	64,968	66,977	69,768
December	62,738	64,678	67,373
<b>TOTAL</b>	<b>727,603</b>	<b>750,107</b>	<b>781,361</b>
<b>Total Kkal /kg</b>	<b>2.546.611.771</b>	<b>2.625.372.960</b>	<b>2.734.763.500</b>
<b>Total CO2e/ Mj</b>	<b>10.644.837</b>	<b>10.974.059</b>	<b>11.431.311</b>
<b>Total CO2e/Kg</b>	<b>10,645</b>	<b>10,974</b>	<b>11,431</b>

Note : CO<sub>2</sub>e value counted based on factor emission biomass shell coconut low palm oil ( almost neutral carbon Because cycle carbon biomass ), so that reported emissions relatively very small compared to material burn fossils .

Catatan: Nilai CO<sub>2</sub>e dihitung berdasarkan faktor emisi biomassa cangkang kelapa sawit yang rendah (hampir netral karbon karena siklus karbon biomassa), sehingga emisi yang dilaporkan relatif sangat kecil dibandingkan bahan bakar fosil.

Shell coconut palm kernel (PKS) usage has shown consistent annual improvement:

- 2024 vs 2023: +3.1% (from 727,603 kg to 750,107 kg)
- 2025 vs 2024: +4.2% (from 750,107 kg to 781,361 kg)

This increase aligns with the growth in processed pine resin production volume, which requires significantly higher thermal energy input in the boiler process. Monthly usage patterns remain consistent, with peak consumption occurring in April, July, and September, and the lowest levels recorded in May.

The use of palm kernel shell (PKS) as the primary biomass fuel has replaced a substantial portion of fossil fuel requirements. As a result, biomass now accounts for an average of 70–72% of total boiler fuel consumption during the 2023–2025 period.

Despite the increase in volume, CO<sub>2</sub>e emissions from biomass combustion remain very low (approximately 11,431 kg CO<sub>2</sub>e in 2025), significantly lower than those that would result from using an equivalent volume of coal or diesel. The utilization of PKS also supports the circular economy by valorizing palm oil industry waste sourced from local suppliers.

Pemakaian cangkang kelapa sawit menunjukkan peningkatan tahunan yang konsisten:

- 2024 vs 2023: +3,1% (dari 727.603 kg menjadi 750.107 kg).
- 2025 vs 2024: +4,2% (dari 750.107 kg menjadi 781.361 kg).

Peningkatan ini sejalan dengan kenaikan volume produksi getah pinus olahan, yang memerlukan energi panas lebih besar pada proses boiler. Pola bulanan juga konsisten, dengan puncak pemakaian pada bulan April, Juli, dan September serta terendah pada bulan Mei.

Penggunaan PKS sebagai biomassa utama telah menggantikan sebagian besar kebutuhan bahan bakar fosil, sehingga proporsi biomassa pada boiler mencapai rata-rata 70–72% selama periode 2023–2025. Meskipun volume pemakaian meningkat, emisi CO<sub>2</sub>e tetap sangat rendah (sekitar 11.431 kg CO<sub>2</sub>e pada tahun 2025), jauh lebih kecil dibandingkan jika menggunakan batu bara atau solar dengan volume setara. Pemanfaatan PKS ini juga mendukung ekonomi sirkular dengan memanfaatkan limbah industri kelapa sawit dari pemasok lokal.

<b>PALM SHELL USE REPORT</b>			
<b>PT. KRISHNA SUKSES ABADI</b>			
<b>Month</b>	<b>2023</b>	<b>2024</b>	<b>2025</b>
January	65,003	67,014	69,806
February	59,334	61,169	63,718
March	48,008	49,493	51,555
April	67,235	69,315	72,203
May	39,644	40,87	42,573
June	55,261	56,97	59,344
July	68,353	70,467	73,403
August	63,908	65,885	68,63
September	67,531	69,619	72,52
October	65,62	67,649	70,468
November	64,968	66,977	69,768
December	62,738	64,678	67,373
<b>TOTAL</b>	<b>727,603</b>	<b>750,107</b>	<b>781,361</b>
<b>Total Kkal /kg</b>	<b>2.546.611.771</b>	<b>2.625.372.960</b>	<b>2.734.763.500</b>
<b>Total CO2e/ Mj</b>	<b>10.644.837</b>	<b>10.974.059</b>	<b>11.431.311</b>
<b>Total CO2e/Kg</b>	<b>10,645</b>	<b>10,974</b>	<b>11,431</b>

Note : CO<sub>2</sub>e value counted based on factor emission biomass shell coconut low palm oil ( almost neutral carbon Because cycle carbon biomass ), so that reported emissions relatively very small compared to material burn fossils .

Catatan: Nilai CO<sub>2</sub>e dihitung berdasarkan faktor emisi biomassa cangkang kelapa sawit yang rendah (hampir netral karbon karena siklus karbon biomassa), sehingga emisi yang dilaporkan relatif sangat kecil dibandingkan bahan bakar fosil.

## WASTE

PT Krishna Sukses Abadi is fully committed to responsible waste management as part of our overall environmental stewardship. As a producer of renewable pine resin derivatives, we strive to minimize waste generation by optimizing resource efficiency throughout the distillation and processing of raw Oleo Pine Resin. This approach maximizes product yield, reduces residues, and supports circularity wherever possible. We prevent harmful emissions, promote recycling, and maintain strict controls over the handling and disposal of hazardous materials in full compliance with applicable regulations.

## LIMBAH

PT Krishna Sukses Abadi berkomitmen pada pengelolaan limbah yang bertanggung jawab sebagai bagian dari tanggung jawab lingkungan kami yang lebih luas. Sebagai pengolah produk resin pinus alami terbarukan, kami meminimalkan produksi limbah. Kami memprioritaskan efisiensi sumber daya dalam penyulingan dan pengolahan kami untuk memaksimalkan hasil dari Oleo Pine Resin mentah, mengurangi residu, dan mendukung pendekatan sirkular jika memungkinkan. Operasi kami mencegah emisi berbahaya, mempromosikan daur ulang, dan memastikan pengelolaan bahan berbahaya yang tepat.

## WASTE MANAGEMENT PRACTICES

We apply the waste hierarchy in daily operations:

- Prevention & Reduction
  - Optimized distillation parameters to increase rosin/turpentine yield and minimize residues.
  - Improved crude resin quality checks to reduce dirt/impurities entering processing..
- Reuse & Recycling
  - Reusable packaging drums cleaned and returned where possible.
  - Reproduce dissolution sediment to get balck grum rosin

## PRAKTIK PENGELOLAAN SAMPAH

- Pencegahan & Pengurangan
  - Parameter distilasi yang dioptimalkan untuk meningkatkan hasil rosin/terpentin dan meminimalkan residu.
  - Peningkatan pemeriksaan kualitas resin mentah untuk mengurangi kotoran/pengotor yang masuk ke dalam proses pengolahan.
- Penggunaan Kembali & Daur Ulang
  - Drum kemasan yang dapat digunakan kembali dibersihkan dan dikembalikan jika memungkinkan.
  - Mereproduksi sedimen pelarutan untuk mendapatkan rosin grum hitam.

## TREATMENT & DISPOSAL

- Wastewater generated from sap dilution is directed to the water treatment pond, where it undergoes a filtration process to remove sand, soil, small gravel, leaves, and sawdust. The resulting clean water is suitable for reuse in the water-cooling system.
- The sediment collected from the sap dilution process is recycled to produce black gum rosin and low-grade turpentine oil.
- The filtered leaves, bark, and sawdust are utilized as biomass feedstock for the facility's boilers.



## PENGOLAHAN & PEMBUANGAN

- Air limbah dari pengenceran getah masuk ke kolam pengolahan air melalui proses filtrasi, memisahkan pasir, tanah, kerikil kecil, daun, dan serbuk gergaji, menghasilkan air bersih yang dapat digunakan kembali untuk pendingin air.
- Endapan dari pengenceran getah kemudian didaur ulang untuk menghasilkan resin getah hitam dan minyak terpentin berkualitas rendah.
- Daun, kulit kayu, dan serbuk gergaji yang telah difiltrasi digunakan sebagai bahan baku biomassa untuk boiler.



## DATA PENGOLAHAN LIMBAH PRODUKSI PRODUCTION WASTE PROCESSING DATA

Month	2023				2024				2025			
	OPR	Dissolution Sediment	Gum Rosin Black	Turpentine Oil Low Grade	OPR	Dissolution Sediment	Gum Rosin Black	Turpentine Oil Low Grade	OPR	Dissolution Sediment	Gum Rosin Black	Turpentine Oil Low Grade
January	212.587	3.138	107	229	307.930	4.546	155	332	403.273	3.358	114	245
February	445.383	6.575	224	480	551.712	8.144	277	595	445.383	3.708	126	271
March	732.444	10.812	368	789	672.165	9.922	337	724	732.444	6.099	207	445
April	194.937	2.878	98	210	340.135	5.021	171	367	485.333	4.041	137	295
May	131.868	1.947	66	142	259.183	3.826	130	279	386.498	3.218	109	235
June	274.439	4.051	138	296	200.269	2.956	101	216	374.439	3.118	106	228
July	67.414	995	34	73	440.802	6.507	221	475	652.747	5.435	185	397
August	225.705	3.332	113	243	425.081	6.275	213	458	425.705	3.545	121	259
September	38.441	567	19	41	347.378	5.128	174	374	552.500	4.600	156	336
October	478.151	7.058	240	515	522.311	7.710	262	563	566.471	4.717	160	344
November	297.500	4.392	149	321	325.333	4.803	163	351	797.500	6.640	226	485
December	60.710	896	30	65	613.333	9.054	308	661	60.710	505	17	37
<b>Total</b>	<b>3.159.579</b>	<b>46.641</b>	<b>1.586</b>	<b>3.405</b>	<b>5.005.632</b>	<b>73.893</b>	<b>2.512</b>	<b>5.394</b>	<b>5.883.003</b>	<b>48.983</b>	<b>1.665</b>	<b>3.576</b>

### TARGETS AND FUTURE INITIATIVES

- Explore valorization of organic residues (Palm Kernel Shell Ash).
- Conduct auditing and reporting to maintain compliance and improve performance in 2030.

### TARGET DAN INISIATIF MASA DEPAN

- Menjelajahi pemanfaatan residu organik (Abu Cangkang Inti Sawit).
- Melakukan audit dan pelaporan untuk menjaga kepatuhan dan meningkatkan kinerja pada tahun 2030.

Effective waste management is integral to our core mission of delivering natural, renewable pine-derived chemicals with a minimal environmental footprint. By actively reducing waste, we decrease disposal costs, improve resource efficiency, and consistently meet the responsible sourcing requirements of our international customers.

Pengelolaan limbah yang efektif mendukung misi inti kami: memasok bahan kimia alami dan terbarukan yang berasal dari pinus sambil meminimalkan dampak lingkungan. Dengan mengurangi limbah, kami menurunkan biaya pembuangan, meningkatkan efisiensi sumber daya, dan memenuhi harapan pembeli internasional untuk pengadaan yang bertanggung jawab.

# READER FEEDBACK SHEET

We sincerely appreciate the time and attention you have dedicated to reviewing our Sustainability Report 2026. Your feedback is extremely valuable and plays a critical role in helping us enhance the transparency, relevance, and overall quality of our sustainability reporting in the years ahead.

We kindly invite you to share your thoughts by completing the brief feedback form/sheet (which should take only a few minutes of your time). Please send your completed responses or any additional comments to:

Email: [sid@krisabadi.com](mailto:sid@krisabadi.com)

## 1. General Information

Name ( optional ): \_\_\_\_\_

Organization /Company ( optional ): \_\_\_\_\_

Category Stakeholders Interests ( select One or more ):

- Employee
- Farmers/Supplier
- Customer
- Investors / Shareholders
- Business Partners
- Community/Non- Governmental Organization
- Government / Regulator
- Other : \_\_\_\_\_

## 2. Assessment Overall

On a scale of 1–5 (1 = very dissatisfied) agree , 5 = strongly agree ), please give mark :

Statement	1	2	3	4	5
Report This easy understood and arranged with Good					
Report This give complete and relevant information about					
Report This transparent in serve achievement and					
The theme “Empowering Nature's Legacy” is					
Report This increase trust I to Kris Abadi's sustainability					

## 3. Assessment of Specific Parts

Which part of report this is the most useful for you? ( tick more from One If need )

- Summary Executive
- Environmental Stewardship
- Social Responsibility
- Governance & Innovation
- Economic Performance
- Corruption Program
- Alignment with SDGs
- Sustainability Strategy 2027–2030

## Additional Suggestions and Comments

What are your suggestions for our Sustainability Report this year?

Are there particular sustainability topics or issues you would like us to address more comprehensively in future reports?

## THANK YOU FOR YOUR FEEDBACK

Your input will be become important consideration in preparation of the next Sustainability Report and development of our overall sustainability strategy

## STATUS EXTERNAL VERIFICATION

The Sustainability Report of PT Krishna Sukses Abadi for the year 2025 (covering the period January 1 – December 31, 2025) has not yet undergone independent third-party verification (external assurance) by an accredited external assurance service provider.

We have consciously chosen to publish this report prior to obtaining external assurance with the primary objectives of:

- Maintaining transparency,
- Providing timely and relevant information to all our stakeholders, and
- Establishing a strong foundation for structured sustainability reporting from the earliest stages of our sustainability journey.

Nevertheless, we have implemented rigorous internal control processes and procedures to ensure the quality, accuracy, and credibility of the data and information presented in this report.

## GUARANTEE FROM THE COMPANY

Although the information, data, and statements disclosed in this Sustainability Report have not yet been fully verified by an independent external assurance provider, PT Krishna Sukses Abadi affirms that, to the best of our knowledge and belief at the time of publication, all content presented herein is true, accurate, complete, and factual.

We recognize the critical importance of independent external assurance in enhancing the credibility of sustainability reporting. To this end, we have established a clear roadmap:

- 2026: Conduct limited assurance on key material indicators.

We remain fully committed to progressively enhancing the level of transparency and accountability in our reporting year after year. This ongoing effort is aimed at building stronger trust among all our stakeholders—including farmers, employees, customers, investors, regulators, and the broader community.

Should you have any questions, concerns, or require further clarification regarding the data or methodologies presented in this report, we welcome open dialogue. Please feel free to contact us at:

Email: [sid@krisabadi.com](mailto:sid@krisabadi.com)

## STATEMENT RESPONSIBILITIES OF THE BOARD OF DIRECTORS

As The Board of Directors of PT Krisna Sukses Abadi, we personally full responsible answer on preparation and presentation Report Sustainability this year 2025. Report This covers performance Company sustainability for period 1 January to 31 December 2025, which is compiled in accordance with the principles of the Global Reporting Initiative (GRI) Standards – Core option – as well as regulations in force in Indonesia.

Report Sustainability This reflect effort real PT Krishna Sukses Abadi in integrate principles sustainability to in business strategy , operations , and decision making decision . We believe that approach sustainable that we implement No only support Company growth , but also provide mark positive for farmers , forests , communities , and all stakeholders interest other .

We are ready responsible answer on content report this and open to input and more dialogue carry on from stakeholders interest .

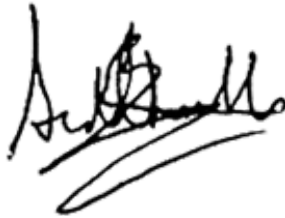
Jakarta, January 2026

Neelesh



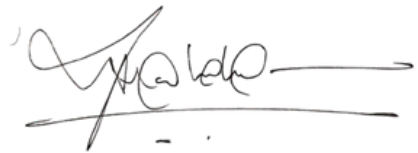
Managing Director

Siddhanth Maheshwari



Managing Director

Vishal



Managing Director